

# Dell Latitude 14 Dayanıklı – 5404 Kullanıcı El Kitabı

Resmi Model: P46G  
Resmi Tip: P46G001



# Notlar, dikkat edilecek noktalar ve uyarılar



**NOT:** NOT, bilgisayarınızı daha iyi kullanmanızı saęlayan önemli bilgileri anlatır.



**DİKKAT:** DİKKAT, donanımda olabilecek hasarları ya da veri kaybını belirtir ve bu sorunun nasıl önleneceğini anlatır.



**UYARI:** UYARI, meydana gelebilecek olası maddi hasar, kişisel yaralanma veya ölüm tehlikesi anlamına gelir.

**Telif hakkı © 2015 Dell Inc. Tüm hakları saklıdır.** Bu ürün, A.B.D. ve uluslararası telif hakkı ve fikri mülkiyet yasaları tarafından korunmaktadır. Dell™ ve Dell logosu, Amerika Birleşik Devletleri ve/veya diğer ülkelerde, Dell Inc.'e ait ticari markalardır. Burada adı geçen diğer tüm markalar ve isimler, ilgili firmaların ticari markaları olabilirler.

2014 -09

Revizyon A00

# İçindekiler

<b>1 Bilgisayarınızda Çalışma.....</b>	<b>5</b>
Bilgisayarınızın İçinde Çalışmaya Başlamadan Önce.....	5
Bilgisayarınızı Kapatma.....	6
Bilgisayarınızın İçinde Çalıştıktan Sonra.....	6
<b>2 Bileşenleri Takma ve Çıkarma.....</b>	<b>8</b>
Pili Çıkarma.....	8
Pili Takma.....	8
Sabit Sürücüyü Çıkarma.....	8
Sabit Sürücüyü Takma.....	9
Optik Sürücüyü Çıkarma.....	9
Optik Sürücüyü Takma.....	10
Optik Sürücü Konnektörünü Çıkarma.....	10
Optik Sürücü Konnektörünü Takma.....	10
Alt Kapağı Çıkarma.....	11
Alt Kapağı Takma.....	12
Klavyeyi Çıkarma.....	13
Klavyeyi Takma.....	14
Bellek Modülünü Çıkarma.....	14
Bellek Modülünü Takma.....	14
Yerleştirme Kartını Çıkarma.....	15
Yerleştirme Kartını Takma.....	15
GPU Kartını Çıkarma.....	16
GPU Kartını Takma.....	16
SIM Modülünün Çıkarılması.....	17
SIM Modülünü Takma.....	17
WLAN Kartını Çıkarma.....	18
WLAN Kartını Takma.....	18
WWAN Kartını Çıkarma.....	18
WWAN Kartını Takma.....	19
GPS Tutucusunu Çıkarma.....	19
GPS Tutucusunun Takılması.....	20
Isı Emicisini Çıkarma.....	20
Isı Emicisini Takma.....	21
Sistem Fanını Çıkarma.....	21
Sistem Fanını Takma.....	22
RF Tutucusunu Çıkarma.....	22
RF Kart Tutucusunun Takılması.....	23


Ekran Aksamını Çıkarma.....	23
Ekran Aksamını Takma.....	25
G/Ç Kartını Çıkarma.....	25
G/Ç Kartını Takma.....	27
Depolama Konnektörünün Çıkarılması.....	27
Depolama Kartını Takma.....	28
SSD Braketinin Çıkarılması.....	28
SSD Braketini Takma.....	29
USH Kartını Çıkarma.....	29
USH Kartının takılması.....	30
Sürücü Kartını Çıkarma.....	30
Sürücü Kartını Takma.....	30
Pil Konnektörünü Çıkarma.....	31
Pil Konnektörünü Takma.....	31
Sistem Kartını Çıkarma.....	32
Sistem Kartını Takma.....	33
<b>3 Sistem Kurulumu.....</b>	<b>34</b>
Boot Sequence (Önyükleme Sırası).....	34
Navigasyon Tuşları.....	34
Sistem Kurulum Seçenekleri.....	35
BIOS'u Güncelleştirme .....	45
Sistem ve Kurulum Parolası.....	45
Bir Sistem Parolası ve Kurulum Parolası Atama.....	46
Mevcut Bir Sistem Ve/Veya Kurulum Parolasını Silme Veya Değişirme.....	46
<b>4 Tanılamalar.....</b>	<b>48</b>
Gelişmiş Yükleme Öncesi Sistem Değerlendirmesi (ePSA) Tanılamaları.....	48
Aygıt Durum Işıkları.....	49
Pil Durum Işıkları.....	49
<b>5 Özellikler.....</b>	<b>50</b>
<b>6 Dell'e Başvurma.....</b>	<b>55</b>

# Bilgisayarınızda Çalışma


## Bilgisayarınızın İçinde Çalışmaya Başlamadan Önce

Bilgisayarınızı potansiyel hasardan korumak ve kişisel güvenliğinizi sağlamak için aşağıdaki güvenlik yönergelerini uygulayın. Aksi belirtilmedikçe, bu belgedeki her prosedür aşağıdaki koşulların geçerli olduğunu varsaymaktadır:


- Bilgisayarınızla birlikte gelen güvenlik bilgilerini okudunuz.
- Çıkarma prosedürü ters sırayla uygulanarak bir bileşen değiştirilebilir veya (ayrıca satın alınmışsa) takılabilir.


 **UYARI:** Bilgisayar kapağını veya panellerini açmadan önce tüm güç kaynaklarını çıkarın. Bilgisayarınızın içinde çalışmayı bitirdikten sonra, güç kaynağına bağlamadan önce tüm kapakları, panelleri ve vidaları yeniden takın.


 **UYARI:** Bilgisayarınızın içinde çalışmadan önce bilgisayarınızla gönderilen güvenlik bilgilerini okuyun. Diğer en iyi güvenlik uygulamaları bilgileri için [www.dell.com/regulatory\\_compliance](http://www.dell.com/regulatory_compliance) adresindeki Yasal Uygunluk Ana Sayfası'na bakın.

 **DİKKAT:** Pek çok tamir işlemi yalnızca sertifikalı servis teknisyeni tarafından gerçekleştirilmelidir. Sorun giderme işlemlerini ve basit tamirleri sadece ürün belgenizde belirtildiği gibi veya destek ekibinin çevrimiçi olarak ya da telefonla belirttiği gibi gerçekleştirmelisiniz. Dell tarafından yetkilendirilmemiş servisten kaynaklanan zararlar, Dell garantisi kapsamında değildir. Ürünle birlikte gelen güvenlik talimatlarını okuyun ve uygulayın.

 **DİKKAT:** Elektrostatik boşalımı önlemek için, bir bilek topraklama kayışı kullanarak ya da bilgisayarın arkasındaki konnektör gibi boyanmamış metal yüzeylere sık sık dokunarak kendinizi topraklayın.


 **DİKKAT:** Bileşenlere ve kartlara dikkatle muamele edin. Bir kartın üzerindeki bileşenlere veya kontaklara dokunmayın. Kartları kenarlarından veya metal montaj braketinden tutun. İşlemci gibi bileşenleri pimlerinden değil kenarlarından tutun.

 **DİKKAT:** Bir kabloyu çıkardığınızda, konnektörünü veya çekme tırnağını çekin. Bazı kablolarda kilitleme tırnağı olan konnektörler bulunur; bu tür bir kabloyu çıkarıyorsanız kabloyu çıkarmadan önce kilitleme tırnaklarına bastırın. Konnektörleri ayırdığınızda, konnektör pimlerinin eğilmesini önlemek için bunları eşit şekilde hizalanmış halde tutun. Ayrıca, bir kabloyu bağlamadan önce her iki konnektörün de doğru biçimde yönlendirildiğinden ve hizalandığından emin olun.

 **NOT:** Bilgisayarınızın ve belirli bileşenlerin rengi bu belgede gösterilenden farklı olabilir.

Bilgisayara zarar vermektan kaçınmak için, bilgisayarın içinde çalışmaya başlamadan önce aşağıdaki adımları uygulayın.


1. Bilgisayar kapağının çizilmesini önlemek için, çalışma yüzeyinin düz ve temiz olmasını sağlayın.
2. Bilgisayarınızı kapatın (bkz. Bilgisayarınızı Kapatma).
3. Bilgisayar bir yerleştirme aygıtına bağlı (yerleştirilmiş) ise, oradan çıkartın.


 **DİKKAT:** Ağ kablolarını çıkarmak için, önce kabloyu bilgisayarınızdan ve ardından ağ aygıtından çıkarın.

4. Tüm ağ kablolarını bilgisayardan çıkarın.
5. Bilgisayarınızı ve tüm bağlı aygıtları elektrik prizlerinden çıkarın.
6. Ekranı kapatın ve bilgisayarı düz bir çalışma zemini üzerine ters çevirin.

 **NOT:** Sistem kartının zarar görmemesi için, bilgisayara müdahale etmeden önce ana pili çıkarmanız gerekir.

7. Ana pili çıkarın.
8. Bilgisayarın üst kısmını yukarı çevirin.
9. Ekranı açın.
10. Sistem kartını topraklamak için güç düğmesine basın.





 **DİKKAT:** Elektrik çarpmalarına karşı korunmak için, kapağı açmadan önce bilgisayarınızın fişini elektrik prizinden çekin.

 **DİKKAT:** Bilgisayarınızın içindeki herhangi bir şeye dokunmadan önce, bilgisayarın arkasındaki metal gibi boyanmamış metal bir yüzeye dokunarak kendinizi topraklayın. Çalışırken, dahili bileşenlere zarar verebilecek olan statik elektriği dağıtmak için düzenli olarak boyanmamış metal yüzeylere dokununuz.

11. Takılmış herhangi bir ExpressCard'ı veya Akıllı Kartı uygun yuvalardan çıkarın.

## Bilgisayarınızı Kapatma

 **DİKKAT:** Veri kaybını önlemek için, bilgisayarınızı kapatmadan önce tüm açık dosyaları kaydedip kapatın ve açık programlardan çıkın.

1. İşletim sistemini kapatın:
    - Windows 8'de (dokunmatik özellikli cihazı):
      1. Parmağınızı ekranın sağ kenarından doğru sürünüz, Tılsımlar menüsünü açın ve **Settings** (Ayarlar) öğesini seçin.
      2. Güç simgesini  ardından **Kapat**'ı seçin
    - Fare kullanarak:
      1. Ekranın sağ üst köşesine gidin ve **Settings** (Ayarlar) öğesine tıklayın.
      2. Güç düğmesine  ardından **Shut down (Kapat)**'ı seçin
    - Windows 7'de:
      1. **Başlat**'a tıklayın .
      2. **Kapat** tıklayın
- Veya
1. **Başlat**'a tıklayın .
  2. Aşağıda gösterildiği gibi **Başlat** menüsünün sağ alt köşesindeki oku tıklatın ve ardından **Kapat** öğesini tıklatın.



2. Bilgisayarın ve tüm takılı aygıtların kapandığından emin olun. İşletim sisteminizi kapattığınızda bilgisayarınız ve takılı aygıtlar otomatik olarak kapanmazsa, bunları kapatmak için güç düğmesine basın ve yaklaşık 6 saniye basılı tutun.

## Bilgisayarınızın İçinde Çalıştıktan Sonra

Herhangi bir değiştirme işlemi tamamladıktan sonra, bilgisayarınızı açmadan önce harici aygıtları, kartları, kabloları vs. taktığınızdan emin olun.

**△ DİKKAT: Bilgisayarın hasar görmesini önlemek için, sadece o Dell bilgisayar için tasarlanmış pilleri kullanın. Başka Dell bilgisayarlar için tasarlanmış pilleri kullanmayın.**

1. Bağlantı noktası eşleyicisi veya ortam tabanı gibi harici aygıtları bağlayın ve ExpressCard gibi kartları değiştirin.
2. Bilgisayarınıza telefon veya ağ kablolarını bağlayın.

**△ DİKKAT: Ağ kablosu takmak için kabloyu önce ağ aygıtına takın ve ardından bilgisayara takın.**

3. Pili yerine takın.
4. Bilgisayarınızı ve tüm bağlı aygıtları elektrik prizlerine takın.
5. Bilgisayarınızı açın.

## Bileşenleri Takma ve Çıkarma

Bu bölümde bileşenlerin bilgisayarınızdan çıkarılmasına veya takılmasına dair ayrıntılı bilgi yer almaktadır.

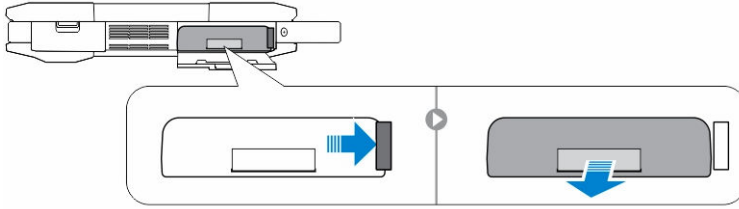
### Pili Çıkarma

**UYARI:** Uyumsuz bir pilin kullanımı yangın ya da patlama riskini artırabilir. Pili sadece Dell'den satın alınan uyumlu pil ile değiştirin. Pil, Dell bilgisayarınız ile çalışacak şekilde tasarlanmıştır. Başka bir bilgisayarın pilini bilgisayarınızda kullanmayın.

**UYARI:** Pili çıkarmadan veya değiştirmeden önce bilgisayarı kapatın, AC adaptörün fişini elektrik prizinden ve bilgisayardan çekin, modem fişini duvar konektöründen ve bilgisayardan çekin ve bilgisayardaki tüm harici kabloları çıkartın.

**UYARI:** Tehlikeli yerlerde kullanıma uygun değildir. Montaj talimatlarına bakın.

1. [Bilgisayarınızın İçinde Çalışmadan Önce](#) bölümündeki prosedürlere uyun
2. Plastik pil tırnağını çekerken pil ayırma düğmesini sağa doğru itin.



### Pili Takma

1. Pili yerine oturana dek yuvasına kaydırın.
2. Bir klik duyulana ve kilit oturana dek kapağa iyice bastırın.
3. [Bilgisayarınızın İçinde Çalıştıktan Sonra](#) bölümündeki prosedürlere uyun.

### Sabit Sürücüyü Çıkarma

1. [Bilgisayarınızın İçinde Çalışmadan Önce](#) bölümündeki prosedürlere uyun
2. Çıkarın:
  - a. [Pil](#)
3. Aşağıdaki adımları çizimde de gösterildiği şekilde gerçekleştirin:
  - a. Sabit sürücü basma kilit kapağının kilidini kaldırın [1].
  - b. Açmak için aşağıya doğru bastırın [2].
  - c. Plastik sabit sürücü tırnağını çekerken sabit sürücü ayırma düğmesine basın ve sola doğru itin [3].
  - d. Sabit sürücüyü bilgisayardan çıkarın [4].

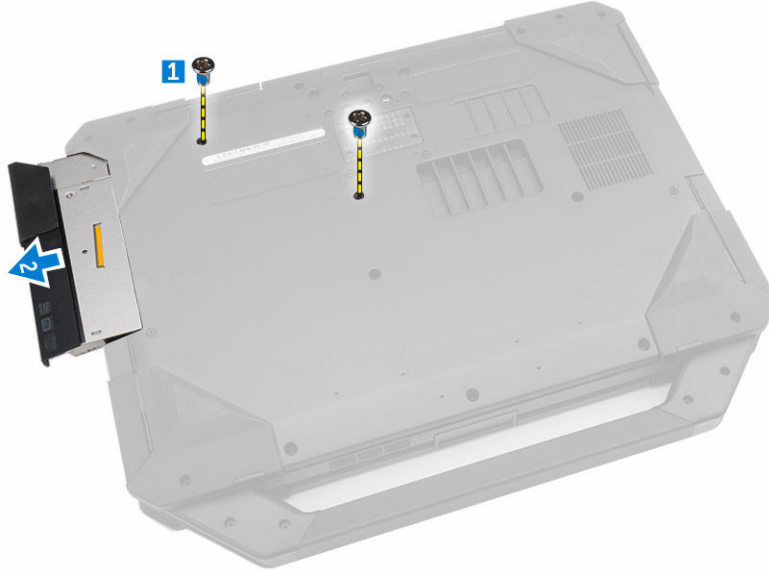


## Sabit Sürücüyü Takma

1. Sabit sürücüyü bilgisayardaki yuvasına kaydırın.
2. Sabit sürücü bölme basma kilit kapağını kapatın.
3. Şunları takın:
  - a. [Pil](#)
4. [Bilgisayarınızın İçinde Çalıştıktan Sonra](#) bölümündeki prosedürlere uyun.

## Optik Sürücüyü Çıkarma

1. [Bilgisayarınızın İçinde Çalışmadan Önce](#) bölümündeki prosedürlere uyun
2. Çıkarın:
  - a. [Pil](#)
  - b. [Sabit Sürücü](#)
3. Aşağıdaki adımları çizimde de gösterildiği şekilde gerçekleştirin:
  - a. Optik sürücüyü bilgisayara sabitleyen vidaları sökün [1].
  - b. Optik sürücüyü bilgisayardan çıkarın [2].

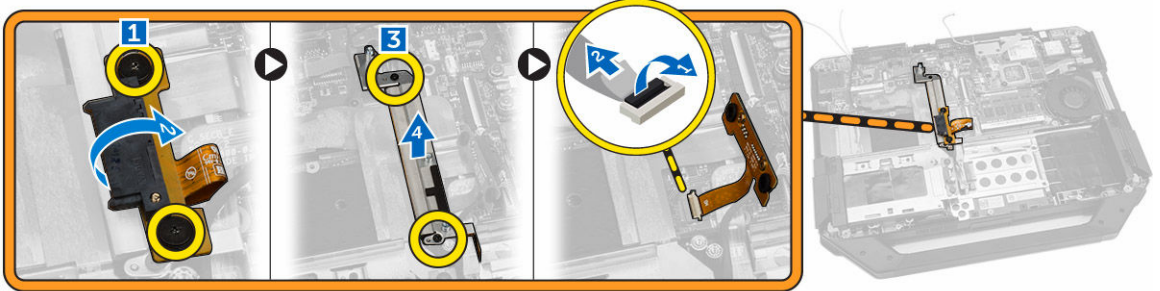


## Optik Sürücüyü Takma

1. Optik sürücüyü bilgisayara yerleştirin.
2. Optik sürücüyü bilgisayara sabitleyen vidaları sıkın.
3. Şunları takın:
  - a. [Sabit Sürücü](#)
  - b. [Pil](#)
4. [Bilgisayarınızın İçinde Çalıştıktan Sonra](#) bölümündeki prosedürlere uyun.

## Optik Sürücü Konnektörünü Çıkarma

1. [Bilgisayarınızın İçinde Çalışmadan Önce](#) bölümündeki prosedürlere uyun
2. Çıkarın:
  - a. [Pil](#)
  - b. [Sabit Sürücü](#)
  - c. [Optik Sürücü](#)
  - d. [Alt kapak](#)
3. Aşağıdaki adımları çizimde de gösterildiği şekilde gerçekleştirin:
  - a. Optik sürücü konektörünü bilgisayara sabitleyen vidaları sökün [1].
  - b. Konnektörü yukarıya doğru kaldırın [2].
  - c. Konnektörü bilgisayara sabitleyen vidaları sökün [3].
  - d. Tırnağı yukarıya doğru kaldırın [4].
  - e. Kilitleme tırnağını kaldırın [1].
  - f. Sistem kartından optik sürücü konektör kablosunun bağlantısını kesin [2].



4. Optik sürücü konektörünü bilgisayardan çıkarın.

## Optik Sürücü Konnektörünü Takma

1. Optik sürücüyü bilgisayara yerleştirin.
2. Optik sürücü konektör kablosunu bağlayın.
3. Kilitleme tırnağına basın.
4. Optik sürücüyü bilgisayara sabitleyen vidaları sıkın.
5. Optik sürücü konektörünü çevirin ve oturtun.
6. Optik sürücü konektörünü bilgisayara sabitleyen vidayı sıkın.
7. Şunları takın:

- a. [Alt Kapak](#)
  - b. [Optik Sürücü](#)
  - c. [Sabit Sürücü](#)
  - d. [Pil](#)
8. [Bilgisayarınızın İçinde Çalıştıktan Sonra](#) bölümündeki prosedürlere uyun.

## Alt Kapağı Çıkarma

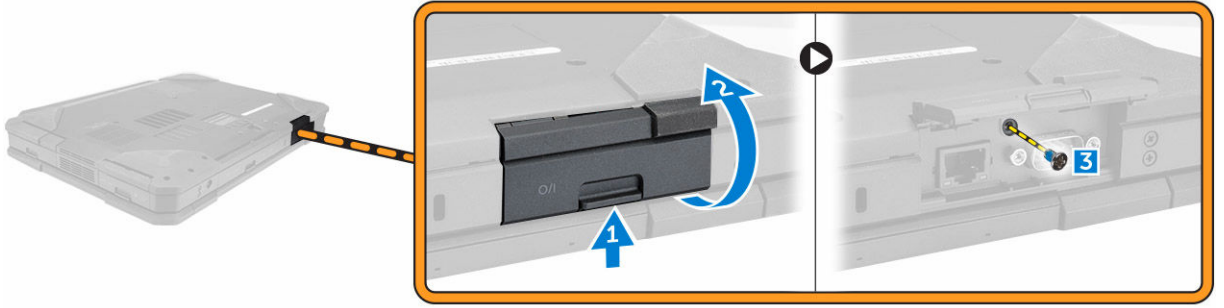
1. [Bilgisayarınızın İçinde Çalışmadan Önce](#) bölümündeki prosedürlere uyun
2. Çıkarın:
  - a. [Pil](#)
  - b. [Sabit Sürücü](#)
  - c. [Optik Sürücü](#)
3. Aşağıdaki adımları çizimde de gösterildiği şekilde gerçekleştirin:
  - a. G/Ç kilit kapağının kilidini kaldırın [1].
  - b. Kilit kapağını açmak için yukarı kaldırın [3].
  - c. Alt kapağı bilgisayar kasasına sabitleyen vidayı sökün [3].



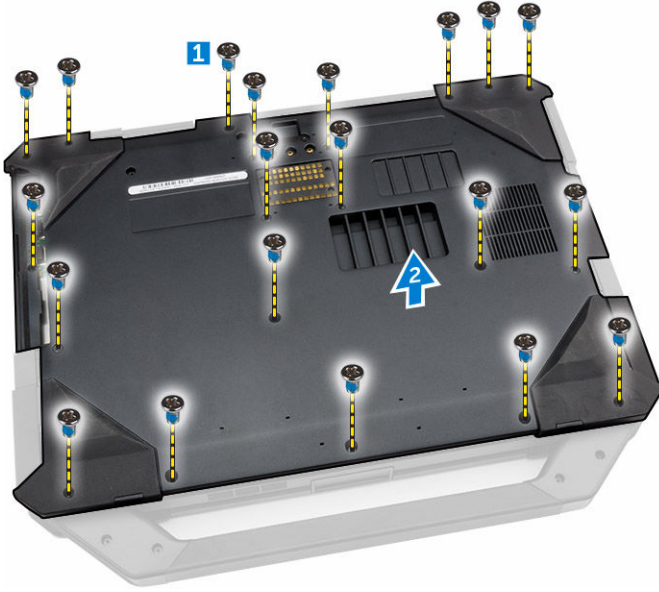
4. Aşağıdaki adımları çizimde de gösterildiği şekilde gerçekleştirin:
  - a. Arka kapak kilidinin kilidini açın [1].
  - b. Arka kapağı açmak için yukarıya doğru kaldırın [2].
  - c. Alt kapağı bilgisayar kasasına sabitleyen vidaları sökün [3].



5. Aşağıdaki adımları çizimde de gösterildiği şekilde gerçekleştirin:
  - a. HDMI kilit kapağının kilidini kaldırın [1].
  - b. Kilit kapağını yukarıya doğru kaldırın [2].
  - c. Alt kapağı bilgisayar kasasına sabitleyen vidayı sökün [3].



6. Aşağıdaki adımları çizimde de gösterildiği şekilde gerçekleştirin:
- Alt kapağı sabitleyen vidaları sökün [1].
  - Alt kapağı bilgisayar kasasından çıkarmak için kaldırın [2].

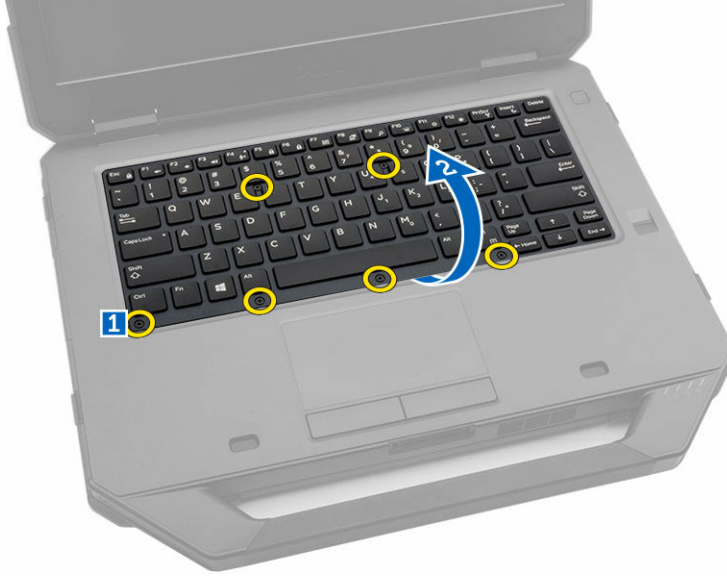


## Alt Kapağı Takma

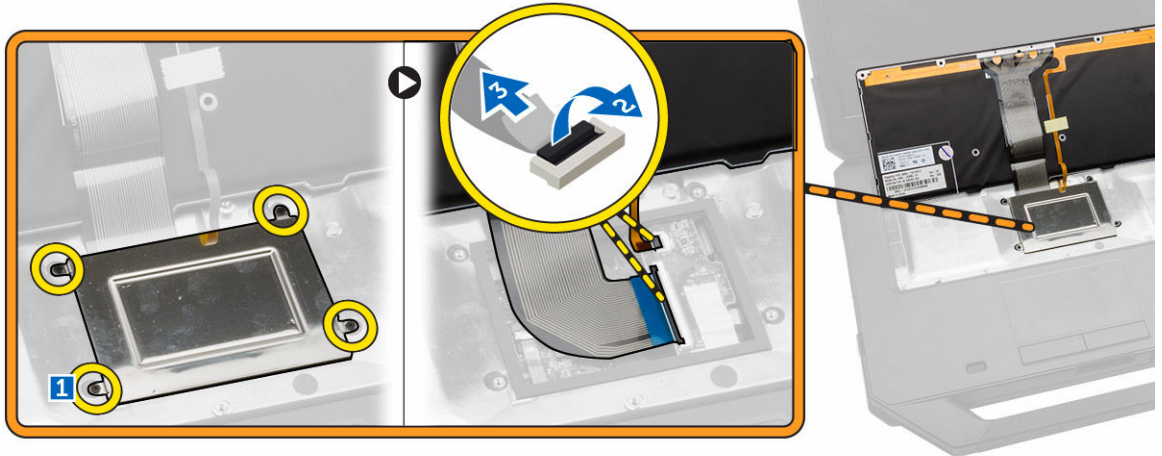
- G/Ç'yi, arka kapağı, ve HDMI'yi bilgisayar kasasına sabitleyen vidaları sıkın.
- Bir klik duyulana ve kilit oturana dek kapağa iyice bastırın.
- Bilgisayar tabanındaki alt kapağı yerleştirin.
- Alt kapağı bilgisayar kasasına sabitleyen vidaları sıkın.
- Şunları takın:
  - [Optik Sürücü](#)
  - [Sabit Sürücü](#)
  - [Pil](#)
- [Bilgisayarınızın İçinde Çalıştıktan Sonra](#) bölümündeki prosedürlere uyun.

## Klavyeyi Çıkarma

1. [Bilgisayarınızın İçinde Çalışmadan Önce](#) bölümündeki prosedürlere uyun
2. Çıkarın:
  - a. [Pil](#)
3. Aşağıdaki adımları çizimde de gösterildiği şekilde gerçekleştirin:
  - a. Klavyeyi bilgisayar kasasına sabitleyen vidaları sökün [1].
  - b. Kenarları çıkarın ve klavyeyi ters çevirin [2].



4. Aşağıdaki adımları çizimde de gösterildiği şekilde gerçekleştirin:
  - a. Klavye kapısını sabitleyen vidaları sökün [1].
  - b. Kilitleme tırnağını kaldırın [2].
  - c. Klavye kablolarının sistem kartıyla olan bağlantısını kesin [3].



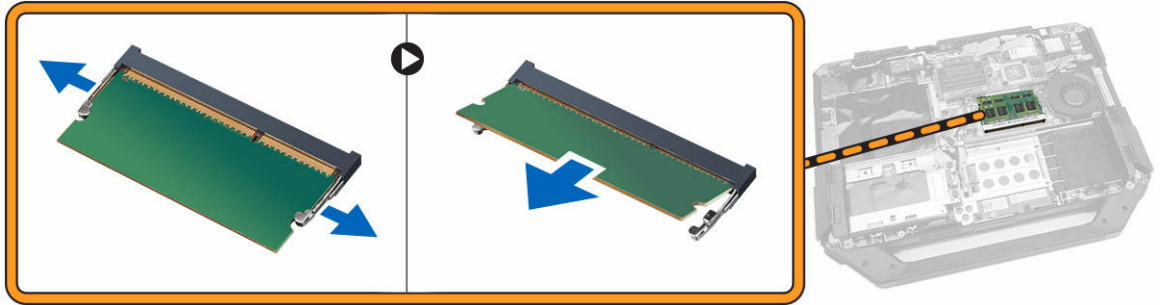
5. Klavyeyi kaldırarak bilgisayar kasasından çıkarın.

## Klavyeyi Takma

1. Klavye kablolarını klavye denetleyicisi kartındaki konnektörlerine takın.
2. Klavye kapısını bilgisayar kasasında bulunan yuvasının üstüne yerleştirin.
3. Klavye kapısını bilgisayar kasasına sabitleyen vidaları sıkın.
4. Klavyeyi bilgisayardaki yuvasına hizalayın.
5. Klavyeyi bilgisayara sabitlemek için vidaları sıkın.
6. Şunları takın:
  - a. [Pil](#)
7. [Bilgisayarınızın İçinde Çalıştıktan Sonra](#) bölümündeki prosedürlere uyun.

## Bellek Modülünü Çıkarma

1. [Bilgisayarınızın İçinde Çalışmadan Önce](#) bölümündeki prosedürlere uyun
2. Çıkarın:
  - a. [Pil](#)
  - b. [Sabit Sürücü](#)
  - c. [Optik Sürücü](#)
  - d. [Alt Kapak](#)
3. Sabitleme klipslerini modül yukarı fırlayana kadar bellek modülünden uzağa doğru kaldırın.
4. Bellek modülünü sistem kartındaki konnektöründen çıkarın.



## Bellek Modülünü Takma

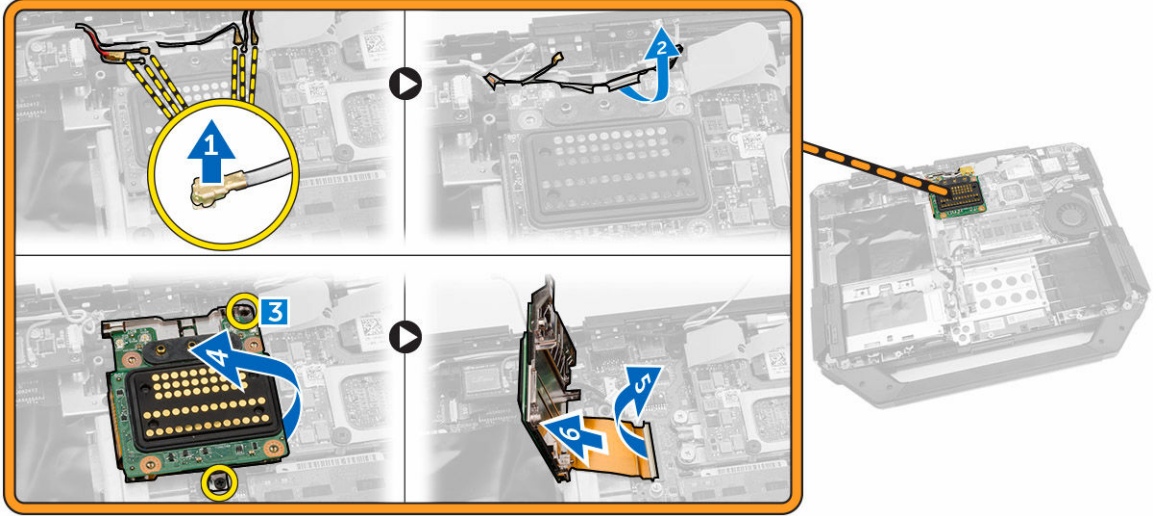
1. Bellek modülünü bellek yuvasına takın.
2. Yerine oturana dek bellek modülüne bastırın.
3. Şunları takın:
  - a. [Alt Kapak](#)
  - b. [Optik Sürücü](#)
  - c. [Sabit Sürücü](#)
  - d. [Pil](#)
4. [Bilgisayarınızın İçinde Çalıştıktan Sonra](#) bölümündeki prosedürlere uyun.

## Yerleştirme Kartını Çıkarma

1. [Bilgisayarınızın İçinde Çalışmadan Önce](#) bölümündeki prosedürlere uyun
2. Çıkarın:
  - a. [Pil](#)
  - b. [Alt Kapak](#)
3. Aşağıdaki adımları çizimde de gösterildiği şekilde gerçekleştirin:
  - a. Anten kablolarının bağlantı kartıyla olan bağlantısını kesin [1].

**⚠ DİKKAT:** Anten kablolarının bağlantısını keserken dikkatli olun. Uygunsuz çıkarma anten kablolarının hasar görmesine/kopmasına yol açabilir.

- b. Anten kablolarını ayırın [2].
- c. Bağlantı kartını sabitleyen vidaları sökün [3].
- d. Yerleştirme kartını çevirin [4].
- e. Serbest bırakma tırnağını kaldırın [5].
- f. Bağlantı kartı konnektör kablosunun sistem kartıyla bağlantısını kesin [6].



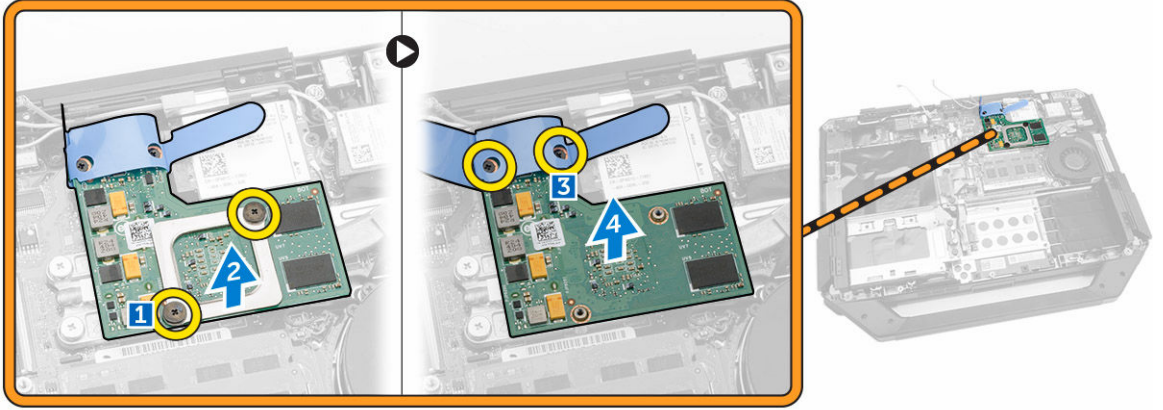
4. Bağlantı kartını bilgisayar kasasından kaldırarak çıkarın.

## Yerleştirme Kartını Takma

1. Bağlantı kartı konnektör kablosunu sistem kartına bağlayın.
2. Bağlantı kartını çevirin ve yuvaya oturtun.
3. Bağlantı kartını sabitleyen vidaları sıkın.
4. Anten kablolarını yönlendirin.
5. Anten kablolarını bağlantı kartına bağlayın.
6. Şunları takın:
  - a. [Alt Kapak](#)
  - b. [Pil](#)
7. [Bilgisayarınızın İçinde Çalıştıktan Sonra](#) bölümündeki prosedürlere uyun.

## GPU Kartını Çıkarma

1. [Bilgisayarınızın İçinde Çalışmadan Önce](#) bölümündeki prosedürlere uyun
2. Çıkarın:
  - a. [Pil](#)
  - b. [Sabit Sürücü](#)
  - c. [Optik Sürücü](#)
  - d. [Alt Kapak](#)
  - e. [Bağlantı Kartı](#)
3. Aşağıdaki adımları çizimde de gösterildiği şekilde gerçekleştirin:
  - a. GPU soketini bilgisayara sabitleyen vidaları sökün [1].
  - b. GPU soketini karttan kaldırın [2].
  - c. Çekme tırnağını GPU kartına sabitleyen vidaları sökün [3].
  - d. GPU kartını bilgisayardan dışarı kaldırın [4].

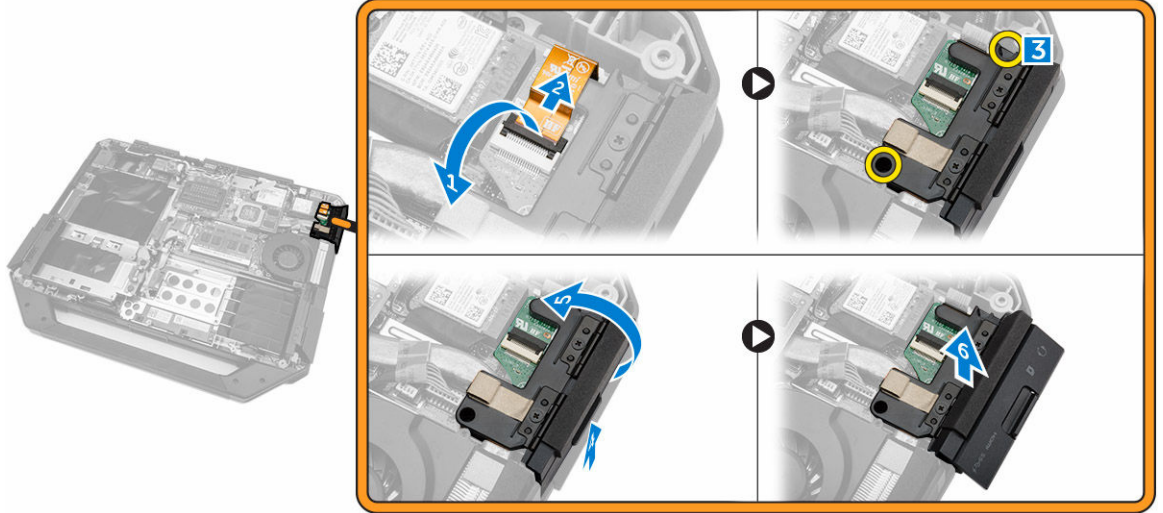


## GPU Kartını Takma

1. GPU kartını bilgisayara yerleştirin.
2. Çekme tırnağını GPU kartına sabitleyen vidaları sıkın.
3. GPU soketini karta yerleştirin.
4. Soketi bilgisayara sabitleyen vidaları sıkın.
5. Şunları takın:
  - a. [Bağlantı Kartı](#)
  - b. [Alt Kapak](#)
  - c. [Optik Sürücü](#)
  - d. [Sabit Sürücü](#)
  - e. [Pil](#)
6. [Bilgisayarınızın İçinde Çalıştıktan Sonra](#) bölümündeki prosedürlere uyun.

## SIM Modülünün Çıkarılması

1. [Bilgisayarınızın İçinde Çalışmadan Önce](#) bölümündeki prosedürlere uyun
2. Çıkarın:
  - a. [Pil](#)
  - b. [Sabit Sürücü](#)
  - c. [Optik Sürücü](#)
  - d. [Alt Kapak](#)
3. Aşağıdaki adımları çizimde de gösterildiği şekilde gerçekleştirin:
  - a. Kilitleme tırnağını kaldırın [1].
  - b. Kablonun bağlantısını kesin [2].
  - c. SIM Modülünü bilgisayara sabitleyen vidaları çıkarın [3].
  - d. Sim modülüne basın [4].
  - e. Modülü yukarı kaldırın [5].
  - f. SIM modülünü bilgisayardan kaldırın [6].

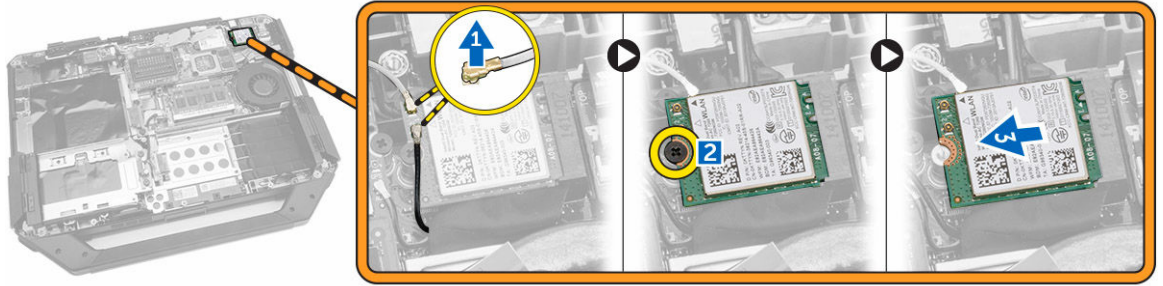


## SIM Modülünü Takma

1. SIM Modülünü bilgisayardaki yerine doğru kaydırın.
2. SIM modülü bölme baskı kilit kapağını kapatın.
3. Modülü bilgisayara sabitleyen vidaları sıkın.
4. Kabloyu bağlayın.
5. Kilitleme tırnağına basın.
6. Şunları takın:
  - a. [Alt Kapak](#)
  - b. [Optik Sürücü](#)
  - c. [Sabit Sürücü](#)
  - d. [Pil](#)
7. [Bilgisayarınızın İçinde Çalıştıktan Sonra](#) bölümündeki prosedürlere uyun.

## WLAN Kartını Çıkarma

1. [Bilgisayarınızın İçinde Çalışmadan Önce](#) bölümündeki prosedürlere uyun
2. Çıkarın:
  - a. [Pil](#)
  - b. [Sabit Sürücü](#)
  - c. [Optik Sürücü](#)
  - d. [Alt Kapak](#)
  - e. [GPS Tutucu](#)
3. Aşağıdaki adımları çizimde de gösterildiği şekilde gerçekleştirin:
  - a. Anten kablolarının WLAN kartıyla olan bağlantısını kesin [1].
  - b. WLAN kartını sabitleyen vidaları sökün [2].
  - c. WLAN kartını yuvadan kaldırarak kaydırın [3].



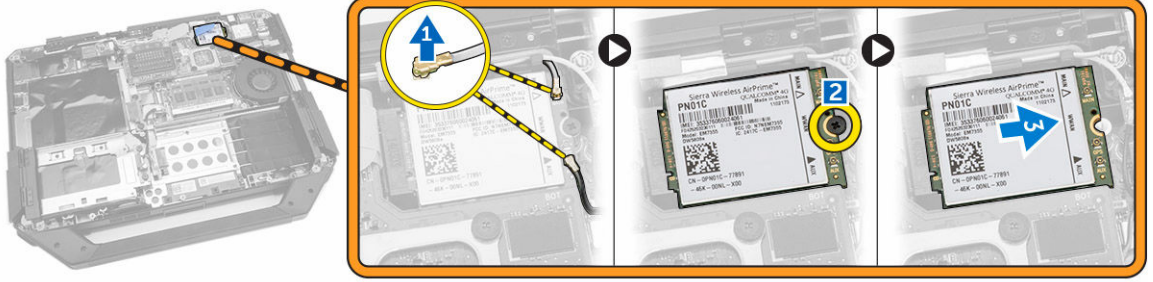
## WLAN Kartını Takma

1. WLAN kartını yuvaya takın.
2. Kablo tutucuyu sabitleyen vidayı takın.
3. Anten kablolarını WLAN kartına bağlayın.
4. Şunları takın:
  - a. [GPS Tutucu](#)
  - b. [Alt kapak](#)
  - c. [Optik Sürücü](#)
  - d. [Sabit Sürücü](#)
  - e. [Pil](#)
5. [Bilgisayarınızın İçinde Çalıştıktan Sonra](#) bölümündeki prosedürlere uyun.

## WWAN Kartını Çıkarma

1. [Bilgisayarınızın İçinde Çalışmadan Önce](#) bölümündeki prosedürlere uyun
2. Çıkarın:
  - a. [Pil](#)
  - b. [Sabit Sürücü](#)
  - c. [Optik Sürücü](#)
  - d. [Alt Kapak](#)
  - e. [GPS Tutucu](#)

3. Aşağıdaki adımları çizimde de gösterildiği şekilde gerçekleştirin:
  - a. Kabloların WWAN kartıyla olan bağlantısını kesin [1].
  - b. WWAN kartını sabitleyen vidayı çıkarın [2].
  - c. WWAN kartını yuvadan kaldırarak kaydırın [3].

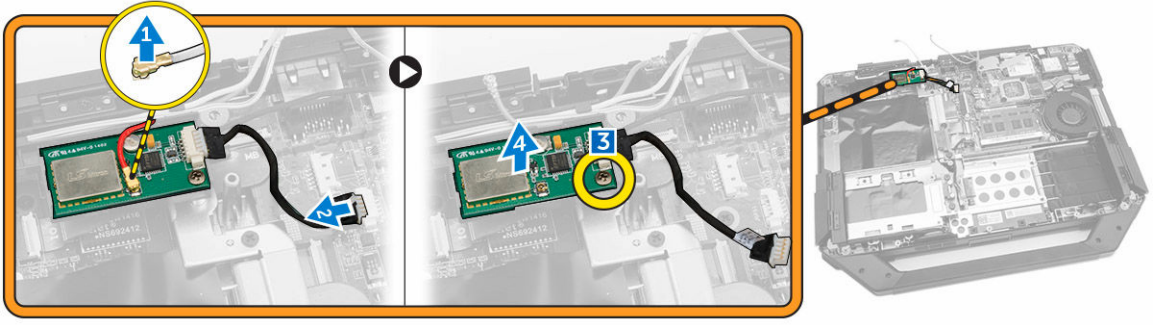


## WWAN Kartını Takma

1. WWAN kartını yuvaya takın.
2. WWAN'ı sabitleyen vidayı takın.
3. Kabloları WWAN kartına bağlayın.
4. Şunları takın:
  - a. [GPS Tutucu](#)
  - b. [Alt Kapak](#)
  - c. [Optik Sürücü](#)
  - d. [Sabit Sürücü](#)
  - e. [Pil](#)
5. [Bilgisayarınızın İçinde Çalıştıktan Sonra](#) bölümündeki prosedürlere uyun.

## GPS Tutucusunu Çıkarma

1. [Bilgisayarınızın İçinde Çalışmadan Önce](#) bölümündeki prosedürlere uyun
2. Çıkarın:
  - a. [Pil](#)
  - b. [Sabit Sürücü](#)
  - c. [Optik Sürücü](#)
  - d. [Alt kapak](#)
3. Aşağıdaki adımları çizimde de gösterildiği şekilde gerçekleştirin:
  - a. Anten kablosunun bağlantısını kesin [1].
  - b. GPS tutucusu kablosunun bağlantısını kesin [2].
  - c. GPS tutucusunu bilgisayara sabitleyen vidayı çıkarın [3].
  - d. GPS tutucusunu bilgisayardan kaldırın [4].



## GPS Tutucusunun Takılması

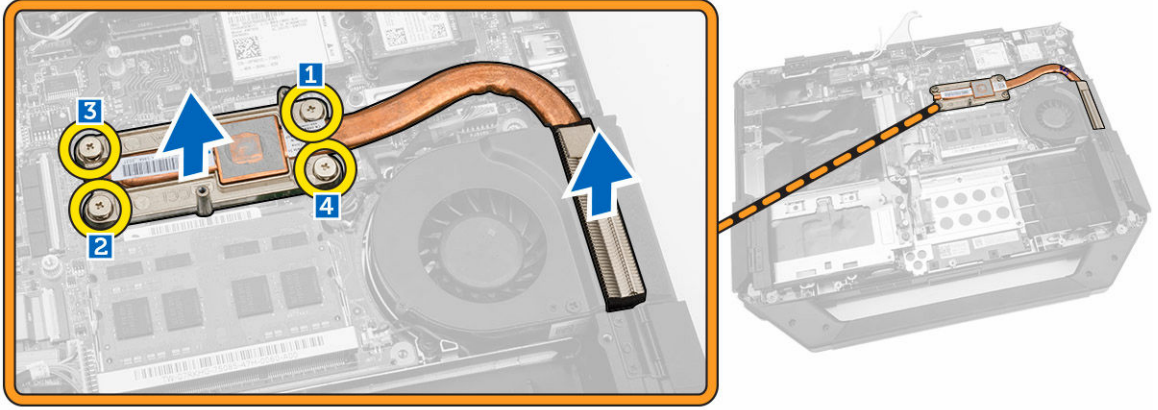
1. GPS tutucusunu bilgisayarın üzerindeki yerine yerleştirin.
2. Tutucuyu bilgisayara sabitleyen vidayı sıkın.
3. Anten kablosunu bağlayın.
4. Kabloyu bilgisayara hizalayın.
5. Şunları takın:
  - a. [Alt Kapak](#)
  - b. [Optik Sürücü](#)
  - c. [Sabit Sürücü](#)
  - d. [Pil](#)
6. [Bilgisayarınızın İçinde Çalıştıktan Sonra](#) bölümündeki prosedürlere uyun.

## Isı Emicisini Çıkarma

1. [Bilgisayarınızın İçinde Çalışmadan Önce](#) bölümündeki prosedürlere uyun
2. Çıkarın:
  - a. [Pil](#)
  - b. [Sabit Sürücü](#)
  - c. [Optik Sürücü](#)
  - d. [Alt Kapak](#)
  - e. [Bağlantı Kartı](#)
  - f. [GPU Kartı](#)
  - g. [SIM Modülü](#)
3. Isı emiciyi sistem kartına sabitleyen vidaları sıralamada gösterildiği gibi [1,2,3,4] gevşetin.



**NOT:** Vidalar ısı emici tarafından tutulur ve tamamen çıkarılmamalıdır.



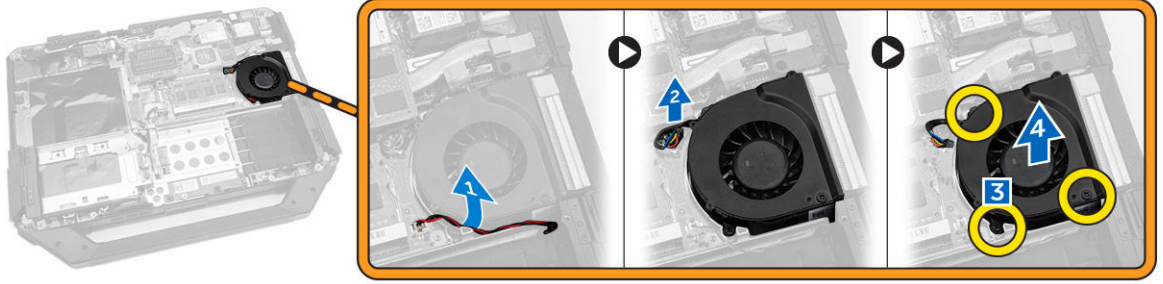
4. Isı emicisini bilgisayar kasasından kaldırın.

## Isı Emicisini Takma

1. Isı emicisini sistem kartındaki konumuna hizalayın.
2. Sistem kartındaki ısı emiciyi sabitlemek için vidaları braket üzerinde gösterilen sayısal sıralamaya göre sıkın.
3. Şunları takın:
  - a. [SIM Modülü](#)
  - b. [GPU Kartı](#)
  - c. [Bağlantı Kartı](#)
  - d. [Alt Kapak](#)
  - e. [Optik Sürücü](#)
  - f. [Sabit Sürücü](#)
  - g. [Pil](#)
4. [Bilgisayarınızın İçinde Çalıştıktan Sonra](#) bölümündeki prosedürlere uyun.

## Sistem Fanını Çıkarma

1. [Bilgisayarınızın İçinde Çalışmadan Önce](#) bölümündeki prosedürlere uyun
2. Çıkarın:
  - a. [Pil](#)
  - b. [Sabit Sürücü](#)
  - c. [Optik Sürücü](#)
  - d. [Alt Kapak](#)
3. Aşağıdaki adımları çizimde de gösterildiği şekilde gerçekleştirin:
  - a. Sistem fan kablosunu ayırın [1].
  - b. Sistem fan kablosunun bağlantısını kesin [2].
  - c. Sistem fanını bilgisayara sabitleyen vidayı sökün [3].
  - d. Sistem fanını bilgisayardan kaldırın [4].

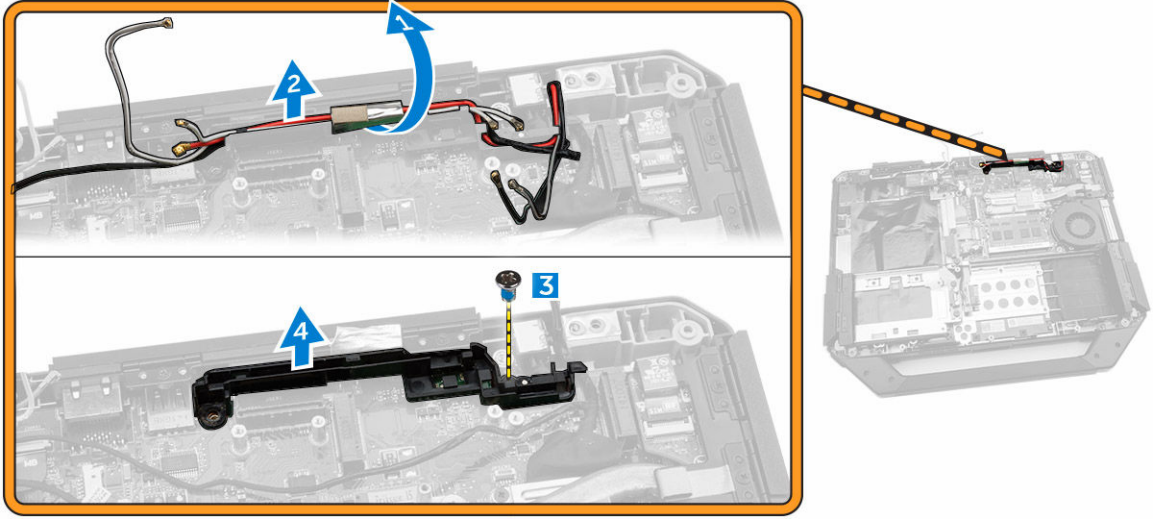


## Sistem Fanını Takma

1. Sistem fanını bilgisayar üzerindeki yerine yerleştirin.
2. Sistem fanını bilgisayara sabitleyen vidayı sıkın.
3. Sistem fanı kablosunu sistem bilgisayara bağlayın.
4. Sistem fanı kablosunu yönlendirin.
5. Şunları takın:
  - a. [Alt Kapak](#)
  - b. [Optik Sürücü](#)
  - c. [Sabit Sürücü](#)
  - d. [Pil](#)
6. [Bilgisayarınızın İçinde Çalıştıktan Sonra](#) bölümündeki prosedürlere uyun.

## RF Tutucusunu Çıkarma

1. [Bilgisayarınızın İçinde Çalışmadan Önce](#) bölümündeki prosedürlere uyun
2. Çıkarın:
  - a. [Pil](#)
  - b. [Sabit Sürücü](#)
  - c. [Optik Sürücü](#)
  - d. [Alt Kapak](#)
  - e. [GPS Tutucu](#)
  - f. [WLAN Kartı](#)
  - g. [Bağlantı Kartı](#)
3. Aşağıdaki adımları çizimde de gösterildiği şekilde gerçekleştirin:
  - a. Anten kablolarını ayırın [1].
  - b. Anten kablolarını çıkarın [2].
  - c. RF Tutucusunu bilgisayara sabitleyen vidayı çıkarın [3].
  - d. RF Tutucusunu bilgisayardan kaldırarak çıkarın [4].

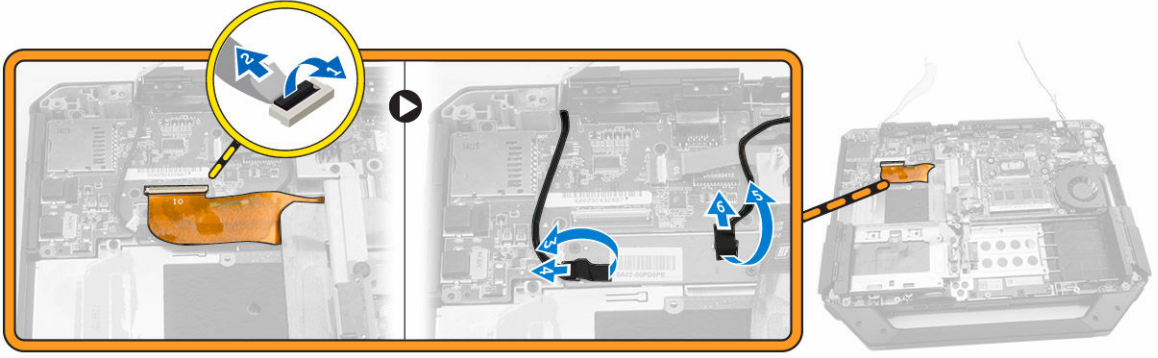


## RF Kart Tutucusunun Takılması

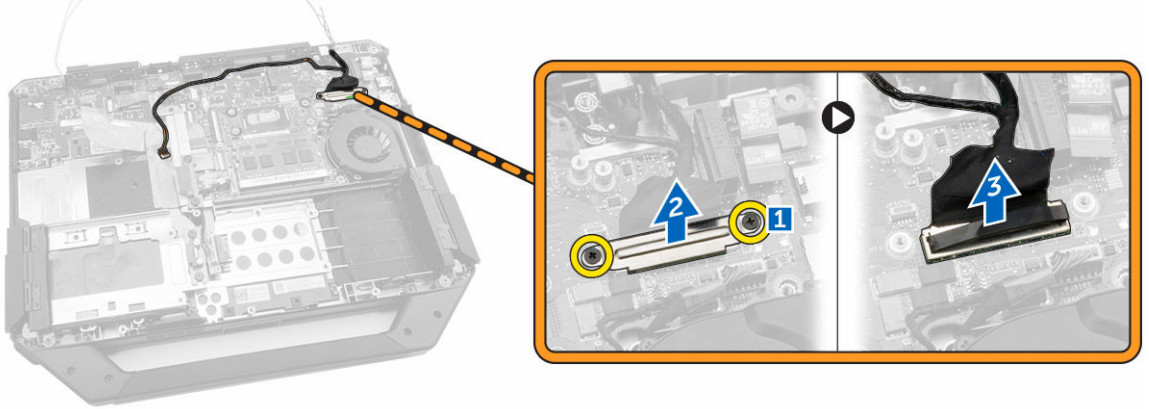
1. RF tutucusunu bilgisayara yerleştirin.
2. RF tutucusunu bilgisayara sabitleyen vidaları sıkın.
3. Anten kablosunu bağlayın.
4. Anten kablosunu yönlendirin.
5. Şunları takın:
  - a. [WLAN Kartı](#)
  - b. [WWAN Kartı](#)
  - c. [Alt Kapak](#)
  - d. [Optik Sürücü](#)
  - e. [Sabit Sürücü](#)
  - f. [Pil](#)
6. [Bilgisayarınızın İçinde Çalıştıktan Sonra](#) bölümündeki prosedürlere uyun.

## Ekran Aksamını Çıkarma

1. [Bilgisayarınızın İçinde Çalışmadan Önce](#) bölümündeki prosedürlere uyun
2. Çıkarın:
  - a. [Pil](#)
  - b. [Sabit Sürücü](#)
  - c. [Optik Sürücü](#)
  - d. [Alt Kapak](#)
3. Aşağıdaki adımları çizimde de gösterildiği şekilde gerçekleştirin:
  - a. Kilitleme tırnağını kaldırın [1].
  - b. G/Ç kablosunun bağlantısını kesin [2].
  - c. Yapışkan bandı sökün [3].
  - d. Sistem kartındaki eDP kablosunun bağlantısını kesin [4].
  - e. Yapışkan bandı sökün [5].
  - f. Sistem kartındaki ekran aksam kablosunun bağlantısını kesin [6].



4. Aşağıdaki adımları çizimde de gösterildiği şekilde gerçekleştirin:
- Ekran aksam konnektörünü sabitleyen vidaları sökün [1].
  - Tırnağı kaldırın [2].
  - Ekran aksam konnektörünün bağlantısını kesin [3].



5. Ekran aksamını bilgisayar kasasına sabitleyen vidaları sökün.



6. Ekran aksamını çıkarmak için bilgisayarı çevirin.

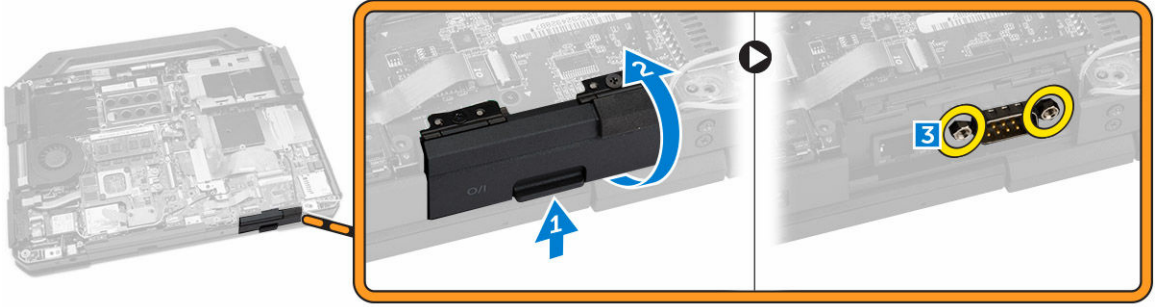


## Ekran Aksamını Takma

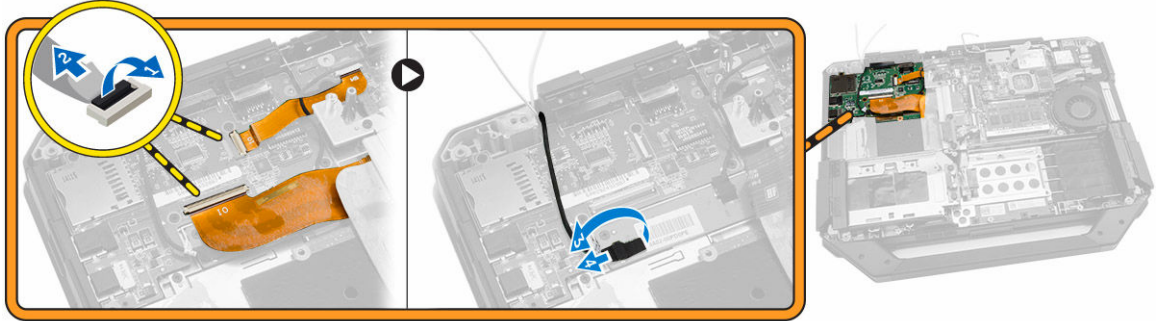
1. Ekran aksamını takın ve ekranı kapayın.
2. Bilgisayar kasasını çevirin.
3. Ekran aksamını bilgisayar kasasına sabitleyen vidaları sıkın.
4. Ekran aksamı konnektörünü bağlayın.
5. Konnektördeki çekme tırnağını yeniden oturtun.
6. Ekran aksam konnektörünü sabitleyen vidaları sıkın.
7. Sistem kartındaki ekran aksam kablosunu bağlayın.
8. Yapışkan bandı yapıştırın.
9. Sistem kartındaki eDP kablosunu bağlayın.
10. Yapışkan bandı yapıştırın.
11. Şunları takın:
  - a. [Alt Kapak](#)
  - b. [Optik Sürücü](#)
  - c. [Sabit Sürücü](#)
  - d. [Pil](#)
12. [Bilgisayarınızın İçinde Çalıştıktan Sonra](#) bölümündeki prosedürlere uyun.

## G/Ç Kartını Çıkarma

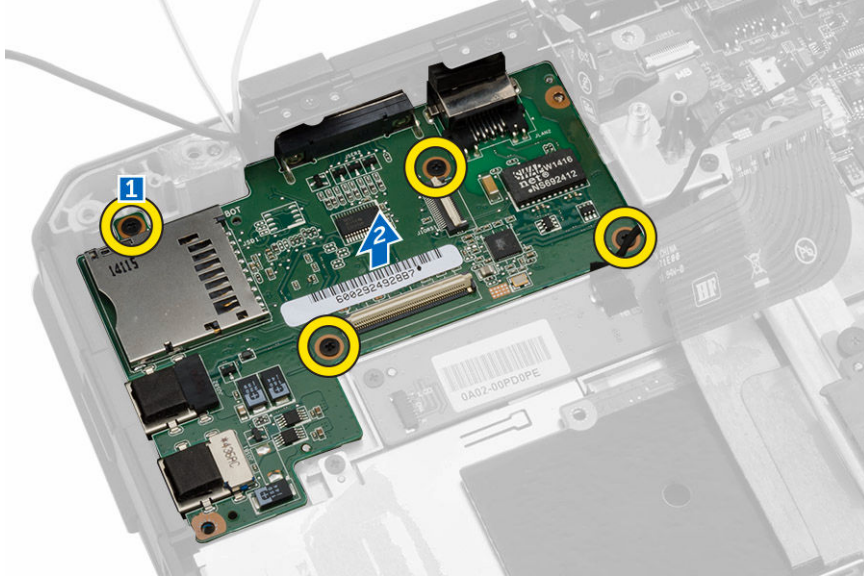
1. [Bilgisayarınızın İçinde Çalışmadan Önce](#) bölümündeki prosedürlere uyun
2. Çıkarın:
  - a. [Pil](#)
  - b. [Sabit Sürücü](#)
  - c. [Optik Sürücü](#)
  - d. [Alt Kapak](#)
3. Aşağıdaki adımları çizimde de gösterildiği şekilde gerçekleştirin:
  - a. G/Ç basma kilit kapağının kilidini kaldırın [1].
  - b. Açmak için yukarı kaldırın [2].
  - c. G/Ç kartını bilgisayar kasasına sabitleyen vidayı sökün [3].



4. Aşağıdaki adımları çizimde de gösterildiği şekilde gerçekleştirin:
- Kilitleme tırnağını kaldırın [1].
  - I/O kablosunun sistem kartı ile bağlantısını kesin [2].
  - Ekran aksamı kablosunu yukarıya doğru kaldırın [3].
  - Kablonun bağlantısını kesin [4].



5. Aşağıdaki adımları çizimde de gösterildiği şekilde gerçekleştirin:
- G/Ç kartını bilgisayara sabitleyen vidaları sökün [1].
  - G/Ç kartını bilgisayardan kaldırarak çıkarın [2].

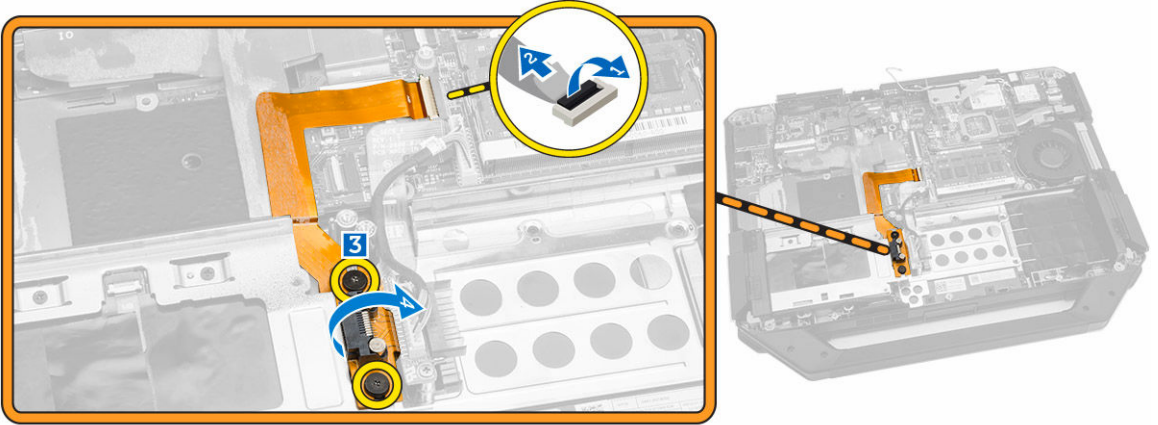


## G/Ç Kartını Takma

1. G/Ç kartını bilgisayara yerleştirin.
2. G/Ç kartını bilgisayara sabitleyen vidaları sıkın.
3. Ekran aksam kablosunu bilgisayara takın.
4. G/Ç kablosunu bilgisayara takın.
5. G/Ç kartını sabitleyen vidayı sıkın.
6. G/Ç kartını bilgisayardaki yerine kaydırın.
7. G/Ç bölme basma kilit kapağını kapatın.
8. Şunları takın:
  - a. [Alt Kapak](#)
  - b. [Optik Sürücü](#)
  - c. [Sabit Sürücü](#)
  - d. [Pil](#)
9. [Bilgisayarınızın İçinde Çalıştıktan Sonra](#) bölümündeki prosedürlere uyun.

## Depolama Konnektörünün Çıkarılması

1. [Bilgisayarınızın İçinde Çalışmadan Önce](#) bölümündeki prosedürlere uyun
2. Çıkarın:
  - a. [Pil](#)
  - b. [Sabit Sürücü](#)
  - c. [Optik Sürücü](#)
  - d. [Alt Kapak](#)
3. Aşağıdaki adımları çizimde de gösterildiği şekilde gerçekleştirin:
  - a. Kilitleme tırnağını kaldırın [1].
  - b. Depolama konnektör kablosunun bağlantısını kesin [2].
  - c. Depolama konnektörünü sabitleyen vidayı çıkarın [3].
  - d. Depolama konnektörünü bilgisayardan kaldırın [4].

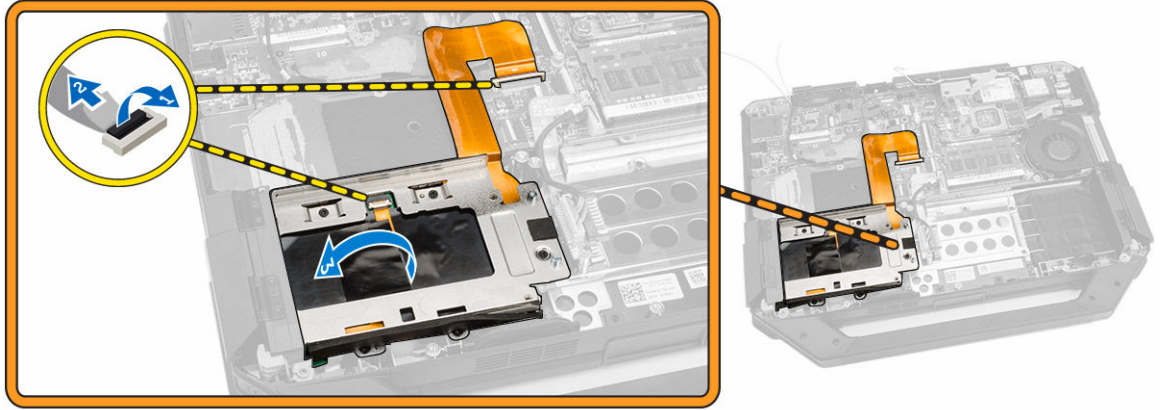


## Depolama Kartını Takma

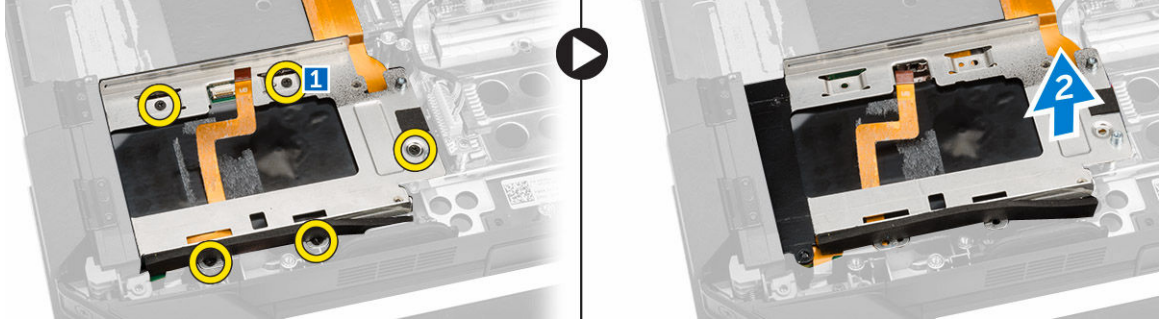
1. Depolama konnektörünü bilgisayara yerleştirin.
2. Depolama konnektörünü sabitleyen vidaları sıkın.
3. Depolama konnektör kablosunu bilgisayara bağlayın.
4. Şunları takın:
  - a. [Alt Kapak](#)
  - b. [Optik Sürücü](#)
  - c. [Sabit Sürücü](#)
  - d. [Pil](#)
5. [Bilgisayarınızın İçinde Çalıştıktan Sonra](#) bölümündeki prosedürlere uyun.

## SSD Braketinin Çıkarılması

1. [Bilgisayarınızın İçinde Çalışmadan Önce](#) bölümündeki prosedürlere uyun
2. Çıkarın:
  - a. [Pil](#)
  - b. [Sabit Sürücü](#)
  - c. [Optik Sürücü](#)
  - d. [Alt Kapak](#)
3. Aşağıdaki adımları çizimde de gösterildiği şekilde gerçekleştirin:
  - a. Kilitleme tırnağını kaldırın [1].
  - b. SSD konnektörü kablosunun bağlantısını kesin [2].
  - c. Yapışkan bandı bilgisayardan çıkarın [3].



4. Aşağıdaki adımları çizimde de gösterildiği şekilde gerçekleştirin:
  - a. SSD braketini bilgisayara sabitleyen vidaları sökün [1].
  - b. SSD braketini bilgisayardan kaldırın [2].

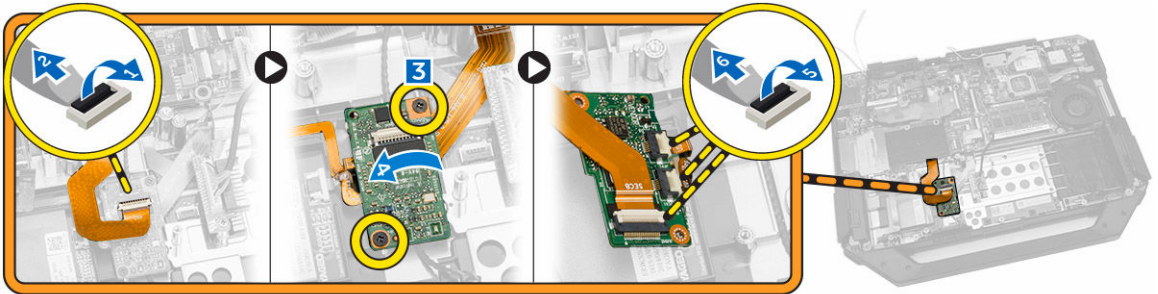


## SSD Braketini Takma

1. SSD braketini bilgisayara yerleştirin.
2. SSD konektörünü sabitleyen vidaları sıkın.
3. Yapışkan bandı bilgisayara yapıştırın.
4. SSD braket kablosunu bilgisayara bağlayın.
5. Şunları takın:
  - a. [Alt Kapak](#)
  - b. [Optik Sürücü](#)
  - c. [Sabit Sürücü](#)
  - d. [Pil](#)
6. [Bilgisayarınızın İçinde Çalıştıktan Sonra](#) bölümündeki prosedürlere uyun.

## USH Kartını Çıkarma

1. [Bilgisayarınızın İçinde Çalışmadan Önce](#) bölümündeki prosedürlere uyun
2. Çıkarın:
  - a. [Pil](#)
  - b. [Sabit Sürücü](#)
  - c. [Optik Sürücü](#)
  - d. [Alt Kapak](#)
3. Aşağıdaki adımları çizimde de gösterildiği şekilde gerçekleştirin:
  - a. Kilitleme tırnağını kaldırın [1].
  - b. USH kart kablolarının konektörlerle olan bağlantısını kesin [2].
  - c. Kartı sabitleyen vidaları sökün [3].
  - d. Kartı alttaki akıllı kart kablosuna erişecek açıda kaldırın ve çevirin [4].
  - e. Kilitleme tırnağını kaldırın [5].
  - f. Akıllı kart kablosunun bağlantısını kesin ve USH kartını bilgisayar kasasından çıkarın [6].



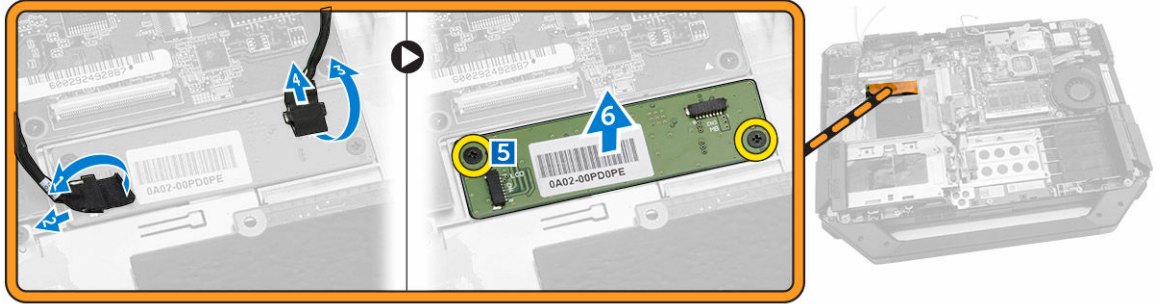
4. USH kartını bilgisayardan çıkarın.

## USH Kartının takılması

1. Akıllı kart kablosunu kartın altındaki USH kartına bağlayın.
2. USH kartını orijinal konumuna yerleştirmek için çevirin.
3. USH kartını sabitleyen vidaları sıkın.
4. Kabloları USH kartına takın.
5. Şunları takın:
  - a. [Alt Kapak](#)
  - b. [Optik Sürücü](#)
  - c. [Sabit Sürücü](#)
  - d. [Pil](#)
6. [Bilgisayarınızın İçinde Çalıştıktan Sonra](#) bölümündeki prosedürlere uyun.

## Sürücü Kartını Çıkarma

1. [Bilgisayarınızın İçinde Çalışmadan Önce](#) bölümündeki prosedürlere uyun
2. Çıkarın:
  - a. [Pil](#)
  - b. [Sabit Sürücü](#)
  - c. [Optik Sürücü](#)
  - d. [Alt Kapak](#)
3. Aşağıdaki adımları çizimde de gösterildiği şekilde gerçekleştirin:
  - a. Yapışkan bandı sökün [1].
  - b. Ekran aksam kablosunun bağlantısını kesin [2].
  - c. Yapışkan bandı sökün [3].
  - d. G/Ç kablosunun bağlantısını kesin [4]
  - e. Sürücü kartını bilgisayara sabitleyen vidaları sökün [5]
  - f. Sürücü kartını bilgisayardan kaldırın [6].



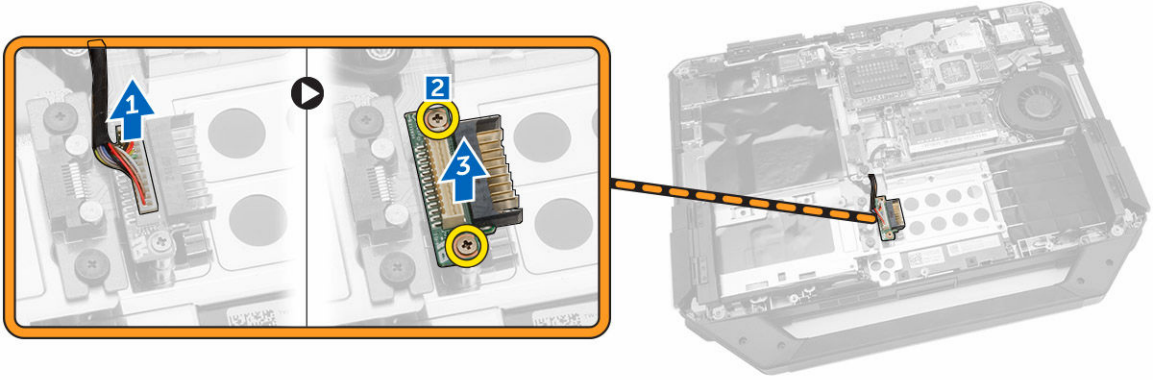
## Sürücü Kartını Takma

1. Sürücü kartını bilgisayara yerleştirin.
2. Sürücü kartını bilgisayara sabitleyen vidaları sıkın.
3. G/Ç kartı kablosunu takın.

4. Yapışkan bandı yapıştırın.
5. Ekran aksamı kablosunu bağlayın.
6. Bandı yapıştırın.
7. Şunları takın:
  - a. [Alt Kapak](#)
  - b. [Sabit Sürücü](#)
  - c. [Optik Sürücü](#)
  - d. [Pil](#)
8. [Bilgisayarınızın İçinde Çalıştıktan Sonra](#) bölümündeki prosedürlere uyun.

## Pil Konnektörünü Çıkarma

1. [Bilgisayarınızın İçinde Çalışmadan Önce](#) bölümündeki prosedürlere uyun
2. Çıkarın:
  - a. [Pil](#)
  - b. [Sabit Sürücü](#)
  - c. [Optik Sürücü](#)
  - d. [Alt Kapak](#)
  - e. [G/Ç kartı](#)
3. Aşağıdaki adımları çizimde de gösterildiği şekilde gerçekleştirin:
  - a. Pil konnektör kablosunun bağlantısını kesin [1].
  - b. Pil konnektörünü sabitleyen vidaları sökün [2].
  - c. Pil konnektörünü kaldırın [3].



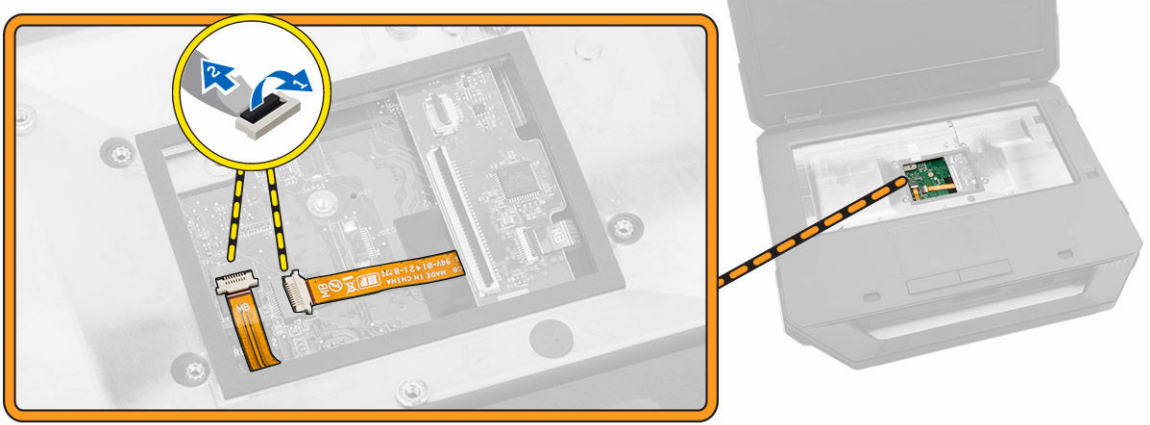
## Pil Konnektörünü Takma

1. Pil konnektörünü sistem kartına yerleştirin.
2. Pil konnektörünü bilgisayara sabitleyen vidaları sıkın.
3. Pil konnektör kablosunu bağlayın.
4. Şunları takın:
  - a. [G/Ç kartı](#)
  - b. [Alt Kapak](#)
  - c. [Optik Sürücü](#)
  - d. [Sabit Sürücü](#)

- e. [Pil](#)
5. [Bilgisayarınızın İçinde Çalıştıktan Sonra](#) bölümündeki prosedürlere uyun.

## Sistem Kartını Çıkarma

1. [Bilgisayarınızın İçinde Çalışmadan Önce](#) bölümündeki prosedürlere uyun
2. Çıkarın:
  - a. [Pil](#)
  - b. [Sabit Sürücü](#)
  - c. [Optik Sürücü](#)
  - d. [Alt Kapak](#)
  - e. [GPS Tutucu](#)
  - f. [WLAN Kartı](#)
  - g. [WWAN Kartı](#)
3. Aşağıdaki adımları çizimde de gösterildiği şekilde gerçekleştirin:
  - a. Kilitleme tırnağını kaldırın [1].
  - b. Sistem kartı konnektör kablosunun bağlantısını kesin [2].

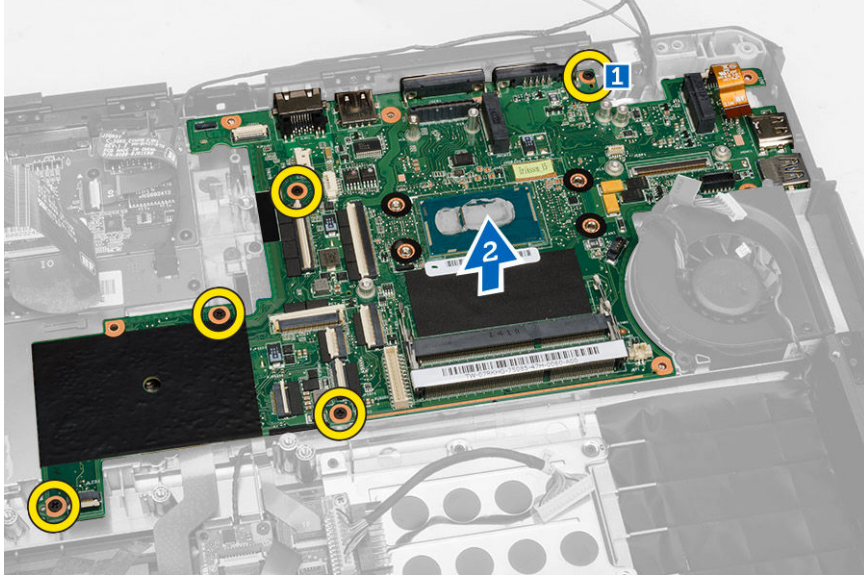


4. Aşağıdaki adımları çizimde de gösterildiği şekilde gerçekleştirin:
  - a. Kilit kapağının kilidini kaldırın[1].
  - b. Açmak için aşağıya doğru bastırın [2].
  - c. Sistem kartını yerine sabitleyen vidaları sökün.



5. Aşağıdaki adımları çizimde de gösterildiği şekilde gerçekleştirin:
  - a. Sistem kartını bilgisayara sabitleyen vidaları çıkarın [1].

- b. Sistem kartını bilgisayardan kaldırın [2].



## Sistem Kartını Takma

1. Sistem kartını bilgisayara yerleştirin.
2. Sistem kartını bilgisayara sabitleyen vidaları sıkın.
3. Sistem kartı kablosunu bilgisayara bağlayın
4. Konnektörü bilgisayar kasasına sabitleyen vidaları sıkın.
5. Şunları takın:
  - a. [Alt Kapak](#)
  - b. [Optik Sürücü](#)
  - c. [Sabit Sürücü](#)
  - d. [WLAN Kartı](#)
  - e. [WWAN Kartı](#)
  - f. [G/Ç kartı](#)
  - g. [Pil](#)
6. [Bilgisayarınızın İçinde Çalıştıktan Sonra](#) bölümündeki prosedürlere uyun.

## Sistem Kurulumu

Sistem Kurulumu, bilgisayarınızın donanımını yönetmenizi ve BIOS-seviyesindeki seçenekleri belirtmenizi sağlar. Sistem Kurulumu'ndan şunları yapabilirsiniz:

- Donanım ekleyip kaldırdıktan sonra NVRAM ayarlarını değiştirme
- Sistem donanım yapılandırmasını görüntüleme
- Tümleşik aygıtları etkinleştirme veya devre dışı bırakma
- Performans ve güç yönetimi eşiklerini belirleme
- Bilgisayar güvenliğinizi yönetme


## Boot Sequence (Önyükleme Sırası)

Önyükleme Sırası, Sistem Kurulumu-tarafından tanımlanan önyükleme cihazı sırasını atlamanızı ve doğrudan belirli bir cihaza önyükleme yapmanızı (örn. optik sürücü veya sabit sürücü) sağlar. Açılışta Kendi Kendine Test (POST) sırasında, Dell logosu görüntülendiğinde şunları yapabilirsiniz:

- <F2> tuşuna basarak Sistem Kurulumuna Erişim
- <F12> tuşuna basarak bir defalık önyükleme menüsünü açma

Tek seferlik önyükleme menüsü, tanılama seçeneği de dahil olmak üzere önyükleme yapabileceğiniz cihazları görüntüler. Önyükleme menüsü seçenekleri şunlardır:

- Çıkarılabilir Sürücü (varsa)
- STXXXX Sürücüsü

 **NOT:** XXX, SATA sürücü numarasını belirtir.


- Optik Sürücü
- Diagnostics (Tanılamalar)

 **NOT:** Diagnostics (Tanılamalar) seçildiğinde, **ePSA diagnostics** (ePSA tanılama) ekranı görüntülenir.


Önyükleme sırası ekranı aynı zamanda System Setup (Sistem Kurulumu) ekranına erişme seçeneğini de görüntüler.

## Navigasyon Tuşları


Aşağıdaki tablo, sistem kurulumu navigasyon tuşlarını görüntüler.

 **NOT:** Sistem kurulum seçeneklerinin çoğunda yaptığınız değişiklikler kaydedilir ancak siz sistemi yeniden başlatana dek etkili olmaz.

**Tablo 1. Navigasyon Tuşları**

Tuşlar	Navigasyon
Yukarı ok	Bir önceki alana gider.
Aşağı ok	Bir sonraki alana gider.
<Enter>	Seçilen alanda (varsa) bir değer seçmenizi veya alandaki bağlantıyı izlemenizi sağlar.
Boşluk çubuğu	Varsa, bir açılan-listeyi genişletir veya daraltır.
<Tab>	Bir sonraki odaklanılan alana geçer.  <b>NOT:</b> Sadece standart grafik tarayıcı için.
<Esc>	Siz ana ekranı görüntüleyene kadar önceki sayfaya gider. Ana ekranda <Esc> tuşuna basıldığında, kaydedilmemiş değişiklikleri kaydetmeniz için soran ve sistemi yeniden başlatan bir mesaj görüntülenir.
<F1>	Sistem Kurulumu yardım dosyasını görüntüler.

## Sistem Kurulum Seçenekleri

 **NOT:** Bilgisayara ve takılı aygıtlarına bağlı olarak, bu bölümde listelenen öğeler görünebilir veya görünmeyebilir.


**Tablo 2. Genel**


Seçenek	Açıklama
<b>System Information</b>	<p>Bu kısımda bilgisayarınızın birincil donanım özellikleri listelenmiştir.</p> <ul style="list-style-type: none"><li>• System Information (Sistem Bilgileri) - BIOS Sürümü, Service Tag (Servis Etiketi), Asset Tag (Demirbaş Etiketi), Sahiplik Etiketi, Sahiplik Tarihi, Üretim Tarihi ve Express Servis Kodu'nu görüntüler.</li><li>• Memory Information (Bellek Bilgileri): Takılan Bellek, Kullanılabilir Bellek, Bellek Hızı, Bellek Kanalları Modu, Bellek Teknolojisi, DIMM A Boyutu ve DIMM B Boyutunu görüntüler.</li><li>• İşlemci Bilgileri: İşlemci Türü, Core Sayacı, İşlemci Kimliği, Geçerli Saat Hızı, Minimum Saat Hızı, Maksimum Saat Hızı, İşlemci L2 Önbellek, İşlemci L3 Önbellek, HT Yeterli, ve 64-Bit Teknolojisi.</li><li>• Aygıt Bilgileri: Birincil Sabit Disk, MiniCard Aygıtı, ODD Aygıtı, Yuva eSATA Aygıtı, LOM MAC Adresi, Video Denetleyicisi, Video BIOS Sürümü, Video Belleği, Panel Tipi, Yerel Çözünürlük, Ses Denetleyicisi, Wi-Fi Aygıtı, WiGig Aygıtı, Hücresel Aygıt, Bluetooth Aygıtını görüntüler.</li></ul>
<b>Battery Information</b>	Pilin durumunu ve bilgisayara bağlı AC adaptörünün türünü gösterir.
<b>Boot Sequence</b>	<p>Boot Sequence</p> <p>Bilgisayarın bir işletim sistemi bulmaya çalışma sırasını belirler. Seçenekler şunlardır:</p> <ul style="list-style-type: none"><li>• Diskette Drive</li><li>• Internal HDD</li><li>• USB Storage Device</li><li>• CD/DVD/CD-RW Drive</li><li>• Onboard NIC</li></ul> <p>Varsayılan olarak tüm seçenekler işaretlidir. Herhangi bir seçeneğin seçimini kaldırabilir ya da önyükleme sırasını değiştirebilirsiniz.</p> <p>Boot List Option</p> <p>Önyükleme listesi seçeneğini değiştirmenizi sağlar.</p> <ul style="list-style-type: none"><li>• Eski (<b>Etkin</b>)</li></ul>

Seenek	Aıklama
	<ul style="list-style-type: none"> <li>• UEFI</li> </ul>
<b>Advanced Boot Options</b>	Bu seenek, eski opsiyonel ROM'ları yüklemenize izin verir. Varsayılan olarak, <b>Enable Legacy Option ROMs</b> (Eski Opsiyonel ROM'ları etkinleştir) seeneđi işaretlidir.
<b>Date/Time</b>	Tarih ve saati deđiřtirmenize olanak tanır.


**Tablo 3. Sistem Yapılandırması**

Seenek	Aıklama
<b>Integrated NIC</b>	Tümleřik ađ denetleyicisini yapılandırmanızı sađlar. Seenekler řunlardır: <ul style="list-style-type: none"> <li>• Enable UEFI Network Stack (UEFI Ađ Yıđını'nı Etkinleştir)</li> <li>• Disabled (Devre dıřı)</li> <li>• Enabled (Etkin)</li> <li>• Etkinleştirilmiş w/PXE: Bu seenek, varsayılan olarak etkinleştirilmiřtir.</li> </ul>
<b>Onboard Unmanaged NIC</b>	Bu seenek yerleřik USB LAN denetleyicisini kontrol eder. Bu seenek varsayılan olarak etkindir.
<b>Parallel Port</b>	Yerleřtirme aygıtındaki paralel bađlantı noktasını yapılandırmanızı sađlar. Seenekler řunlardır: <ul style="list-style-type: none"> <li>• Disabled</li> <li>• AT: Bu seenek, varsayılan olarak etkindir.</li> <li>• PS2</li> <li>• ECP</li> </ul>
<b>Serial Port 1</b>	Tümleřik seri bađlantı noktasını yapılandırmanızı sađlar. Seenekler řunlardır: <ul style="list-style-type: none"> <li>• Disabled</li> <li>• COM1: Bu seenek, varsayılan olarak etkindir.</li> <li>• COM3</li> </ul>
<b>Serial Port 2</b>	Tümleřik seri bađlantı noktasını yapılandırmanızı sađlar. Seenekler řunlardır: <ul style="list-style-type: none"> <li>• Disabled</li> <li>• COM2: Bu seenek varsayılan olarak etkindir.</li> <li>• COM4</li> </ul>
<b>SATA Operation</b>	Dahili SATA sabit sürücü denetleyicisini yapılandırmanızı sađlar. Seenekler řunlardır: <ul style="list-style-type: none"> <li>• Disabled</li> <li>• AHCI</li> <li>• RAID On: Bu seenek, varsayılan olarak etkindir.</li> </ul>
<b>Drives</b>	Kart üzerinde bulunan SATA sürücülerini yapılandırmanızı sađlar. Tüm sürücüler, varsayılan olarak etkindir. Seenekler řunlardır: <ul style="list-style-type: none"> <li>• SATA-0</li> <li>• SATA-1</li> <li>• SATA-2</li> <li>• SATA-3</li> </ul>




Seenek	Aıklama
<b>SMART Reporting</b>	<p>Bu alan, tmleřik srclere iliřkin sabit src hatalarının sistem bařlatma sırasında rapor edilip edilmediđini kontrol eder. Bu teknoloji, SMART (Kendi Kendine Kontrol, Analiz Ve Raporlama Teknolojisi) zelliđinin bir parasıdır. Bu seenek varsayılan olarak devre dıřıdır.</p> <ul style="list-style-type: none"> <li>• SMART (Akıllı) Raporlama'yı Etkinleřtir</li> </ul>
<b>USB Configuration</b>	<p>Bu alan tmleřik USB denetleyiciyi yapılandırır. nykleme Desteđi etkinleřtirilmiře, sistemin her trl USB Yıđın Depolama Aygıtlarından (HDD, bellek anahtarı, disket) nykleme yapmasına izin verilir.</p> <p>USB bađlantı noktası etkinse, bu bađlantı noktasına takılı aygıt etkinleřtirilir ve OS iin hazırdır.</p> <p>USB bađlantı noktası devre dıřıysa, OS bu bađlantı noktasına takılı hibir aygıtı gremez.</p> <ul style="list-style-type: none"> <li>• Enable USB Boot Support (USB n Ykleme Desteđini Etkinleřtir)</li> <li>• Enable External USB Ports (Harici USB Giriřlerini Etkinleřtir)</li> <li>• Enable USB3.0 Controller (USB3.0 Denetleyiciyi Etkinleřtir)</li> <li>• Disable Docking Station Devices except video (Video harici Bađlantı Noktası Cihazlarını Devre Dıřı Bırak)</li> </ul> <p> <b>NOT:</b> USB klavye ve fare, bu ayarları dikkate almaksızın her zaman BIOS kurulumunda alıřır.</p>
<b>USB PowerShare</b>	<p>Bu seenek USB PowerShare zelliđi davranıřını yapılandırır. Bu seenek varsayılan olarak devre dıřıdır.</p>
<b>Audio</b>	<p>Bu alan, entegre ses denetleyicisini etkinleřtirir ya da devre dıřı bırakır. Varsayılan olarak, <b>Enable Audio</b> (Sesi etkinleřtir) seeneđi seilir.</p>
<b>Keyboard Illumination</b>	<p>Bu alan, klavye aydınlatma zelliđinin iřletim modunu semenize olanak tanır. Klavye parlaklık seviyesi, %25 ila %100 arasında ayarlanabilir.</p> <ul style="list-style-type: none"> <li>• Disabled (Devre Dıřı): Bu seenek, varsayılan olarak etkindir.</li> <li>• Seviye %25'tir</li> <li>• Seviye %50'dir</li> <li>• Seviye %75'tir</li> <li>• Seviye %100'dr</li> </ul>
<b>Keyboard Backlight with AC</b>	<p>Bu seenek eřitli aydınlatma dzeylerini destekler. Bu seenek varsayılan olarak etkindir.</p>
<b>RGB Keyboard Backlight</b>	<p>Bu seenek RGB klavye arka iřiđi zelliđini yapılandırır. Altı adet mevcut renk vardır: drt n ayarlı renk (beyaz, kırmızı, yeřil, ve mavi) ve iki kullanıcı tarafından yapılandırılabilir renk.</p>
<b>Touchscreen</b>	<p>Bu alan dokunmatik ekranın etkin olup olmadıđını kontrol eder. Bu seenek varsayılan olarak etkindir.</p>
<b>Stealth Mode Control</b>	<p>Bu alan grnmez modu etkinleřtirmek ya da geersiz kılmak iin kullanılır. Bu seenek varsayılan olarak etkindir. Grnmez moda geildiđinde, ařađıda iřaretlenen eylemler yapılacaktır:</p> <ul style="list-style-type: none"> <li>• Disable onboard LEDs (Yerleřik LED'leri geersiz kıl). Bu seenek varsayılan olarak etkindir.</li> </ul>




Seenek	Aıklama
	<ul style="list-style-type: none"> <li>• Disable onboard LCD screen (Yerleşik LED'leri geçersiz kıl). Bu seçenek varsayılan olarak etkindir.</li> <li>• Disable onboard speakers* (Yerleşik hoparlörleri geçersiz kıl). Bu seçenek varsayılan olarak etkindir.</li> <li>• Disable onboard fans* (Yerleşik fanları geçersiz kıl). Bu seçenek varsayılan olarak etkindir.</li> <li>• Disable Bluetooth radio* (Bluetooth radyosunu* geçersiz kıl)</li> <li>• Disable GPS receiver* (GPS alıcısını geçersiz kıl)</li> <li>• Disable WLAN radio* (WLAN radyosunu* geçersiz kıl)</li> <li>• Disable WiGig radio* (WiGig radyosunu* geçersiz kıl)</li> <li>• Disable WWAN radio* (WWAN radyosunu* geçersiz kıl)</li> </ul>
<b>Miscellaneous Devices</b>	<p>Aşağıdaki aygıtları etkinleştirmenizi veya devre dışı bırakmanızı sağlar:</p> <ul style="list-style-type: none"> <li>• Mikrofon Etkin</li> <li>• Kamera Etkin</li> <li>• Express Kartı Etkinleştir</li> <li>• Sabit Sürücü Düşme Korumasını Etkinleştir</li> <li>• Özel GPS Radyolarını etkinleştir</li> </ul> <p> <b>NOT:</b> Tüm aygıtlar, varsayılan olarak etkindir.</p> <p>Ayrıca Ortam Kartını etkinleştirebilir veya devre dışı bırakabilirsiniz.</p>

**Tablo 4. Video**

Seenek	Aıklama
<b>LCD Brightness</b>	Güç kaynağına bağlı olarak ekran parlaklık ayarlarını yapmanızı sağlar (Pil üzerinde ve AC üzerinde).
	<p> <b>NOT:</b> Video ayarı, yalnızca sisteme bir video kartı takıldığında görülür.</p>


**Tablo 5. Güvenlik**

Seenek	Aıklama
<b>Admin Password</b>	<p>Yönetici (admin) parolasını ayarlamanızı, değiştirmenizi veya silmenizi sağlar.</p> <p> <b>NOT:</b> Sistem veya sabit sürücü parolasını belirlemeden önce yönetici parolasını belirlemelisiniz. Yönetici parolasının otomatik olarak silinmesi, sistem parolasını ve sabit sürücü parolasını otomatik olarak siler.</p> <p> <b>NOT:</b> Başarılı parola değişiklikleri hemen etkin olur.</p> <p>Varsayılan Ayar: Not set (Belirlenmedi)</p>
<b>System Password</b>	<p>Sistem parolasını ayarlamanızı, değiştirmenizi veya silmenizi sağlar.</p> <p> <b>NOT:</b> Başarılı parola değişiklikleri hemen etkin olur.</p> <p>Varsayılan Ayar: Not set (Belirlenmedi)</p>

Seenek	Aıklama
<b>Internal HDD-1 Password</b>	<p>Sistemin dahili sabit surcsn belirlenmeyi veya deėiřtirmenizi saėlar.</p> <p> <b>NOT:</b> Bařarılı parola deėiřiklikleri hemen etkin olur.</p> <p>Varsayılan Ayar: Not set (Belirlenmedi)</p>
<b>Strong Password</b>	<p>Her zaman gl parolalar oluřturma seeneėini yrtmenizi saėlar.</p> <p>Varsayılan Ayar: Enable Strong Password (Gl Parolayı Etkinleřtir) seili deėildir.</p> <p> <b>NOT:</b> Gl Parola etkinse, Ynetici ve Sistem parolaları, en az bir byk harf ve bir byk harf iermeli ve en az 8 karakter uzunluėunda olmalıdır.</p>
<b>Password Configuration</b>	<p>Ynetici ve Sistem parolalarının minimum ve maksimum uzunluėunu belirlenmeyi saėlar.</p>
<b>Password Bypass</b>	<p>Ayarlı olduklarında, Sistem ve Dahili HDD parolasını atlama iznini etkinleřtirmenizi veya devre dıřı bırakmanızı saėlar. Seenekler řunlardır:</p> <ul style="list-style-type: none"> <li>• Disabled (Devre dıřı)</li> <li>• Reboot bypass (Yeniden bařlatmayı atlama)</li> </ul> <p>Varsayılan ayar: Disabled</p>
<b>Password Change</b>	<p>Ynetici parolası ayarlandıėında, Sistem ve Sabit Src parolalarına izni etkinleřtirmenizi ve devre dıřı bırakmanızı saėlar.</p> <p>Varsayılan Ayar: Allow Non-Admin Password Changes (Ynetici Harici Parola Deėiřikliklerine İzin Ver) seilidir</p>
<b>Non-Admin Setup Changes</b>	<p>Bir Ynetici Parolası belirlendiėinde kurulum seeneklerinde deėiřikliklere izin verilip verilmediėini belirlenmeyi saėlar. Devre dıřı bırakıldıėında kurulum seenekleri ynetici parolasıyla kilitletir.</p>
<b>TPM Security</b>	<p>POST sırasında Gvenli Platform Modln (TPM) etkinleřtirmenizi saėlar.</p> <p>Varsayılan Ayar: The option is disabled (Seenek devre dıřıdır).</p>
<b>Computrace</b>	<p>İsteėe baėlı Computrace yazılımını etkinleřtirmenizi veya devre dıřı bırakmanızı saėlar. Seenekler řunlardır:</p> <ul style="list-style-type: none"> <li>• Deactivate (Etkinliėi Kaldır)</li> <li>• Disable (Devre Dıřı Bırak)</li> <li>• Activate (Etkinleřtir)</li> </ul> <p> <b>NOT:</b> Activate (Etkinleřtir) ve Disable (Devre Dıřı) seenekleri zelliėi kalıcı olarak etkinleřtirecek ya da devre dıřı bırakacaktır ve bařka bir deėiřikliėe izin verilmeyecektir.</p> <p>Deactivate (varsayılan)</p>
<b>CPU XD Support</b>	<p>İřlemcinin Devre Dıřı Yrt modunu etkinleřtirmenizi saėlar.</p> <p>Enable CPU XD Support (CPU XD Desteėi Etkin) (Varsayılan Ayar)</p>
<b>OROM Keyboard Access</b>	<p>nykleme sırasında geiř tuřlarını kullanarak Seenek ROM Yapılandırma ekranlarına girmek iin bir seenek belirlenmeyi saėlar. Seenekler řunlardır:</p> <ul style="list-style-type: none"> <li>• Enable (Etkinleřtir)</li> </ul>

Seenek	Aıklama
	<ul style="list-style-type: none"> <li>• One Time Enable (Bir Kerelik Etkin)</li> <li>• Disable (Devre dıŐı bırak)</li> </ul> <p>Varsayılan Ayar: Enable (Etkin)</p>
<b>Admin Setup Lockout</b>	<p>Bir ynetici parolası belirlendiĐinde kullanıcıların Kur'a girmesini nlemenizi saĐlar.</p> <p>Varsayılan Ayar: Enable Admin Setup Lockout (Ynetici Kur Kilidini EtkinleŐtir) seili deĐildir.</p>

Tablo 6. Secure Boot


Seenek	Aıklama
<b>Secure Boot Enable</b>	<p>Bu seenek, Secure Boot (Gvenli nykleme) zelliĐini etkinleŐtirir veya devre dıŐı bırakır.</p> <ul style="list-style-type: none"> <li>• Disable (Devre dıŐı) (varsayılan)</li> <li>• Enable (EtkinleŐtir)</li> </ul>
<b>Expert Key Management</b>	<p>Yalnız sistem zel Modda iken gvenlik anahtarları veritabanlarını maniple etmenizi saĐlar.</p> <p><b>Enable Custom Mode</b> (zel Modu EtkinleŐtir) seeneĐi varsayılan olarak devre dıŐıdır:</p> <ul style="list-style-type: none"> <li>• PK</li> <li>• KEK</li> <li>• db</li> <li>• dbx</li> </ul> <p><b>Custom Mode</b> (zel Mod) seeneĐini etkinleŐtirirseniz, <b>PK, KEK, db, and dbx</b> iin geerli seenekler grntlenir. Seenekler Őunlardır:</p> <ul style="list-style-type: none"> <li>• <b>Save to File</b> (Dosyaya kaydet) - Anahtarları kullanıcı tarafından seilen bir dosyaya kaydeder</li> <li>• <b>Replace from File</b> (Dosyadan DeĐiŐtir) - Mevcut anahtarları kullanıcı tarafından seilen bir dosyadaki anahtarlarla deĐiŐtirir</li> <li>• <b>Append from File</b> (Dosyadan iliŐtir) - Mevcut veritabanına, kullanıcı tarafından seilmiŐ bir anahtar ekler</li> <li>• <b>Delete</b> (Sil) - Seili anahtarları siler</li> <li>• <b>Reset All Keys</b> (Tm anahtarları sıfırla) - Varsayılan ayara sıfırlar</li> <li>• <b>Delete All Keys</b> (Tm Anahtarları Sil) - Tm anahtarları siler</li> </ul> <p> <b>NOT:</b> Custom Mode (zel Mod) seeneĐini devre dıŐı bırakırsanız, yapılan tm deĐiŐiklikler silinir ve anahtarlar varsayılan ayarlara dner.</p>


Tablo 7. Performance (Performans)

Seenek	Aıklama
<b>Multi Core Support</b>	<p>Bu alan, iŐlemcinin bir veya tm ekirdeklerinin etkinleŐtirilip etkinleŐtirilmeyeceĐini belirler. Bazı uygulamaların performansı, ilave ekirdeklerle geliŐir. Bu seenek varsayılan olarak etkindir. IŐlemci iin multi-core desteĐini etkinleŐtirir veya devre dıŐı bırakır. Seenekler Őunlardır:</p> <ul style="list-style-type: none"> <li>• All (Tm)</li> <li>• 1</li> </ul>


Seenek	Aıklama
	<ul style="list-style-type: none"> <li>• 2</li> </ul> <p>Varsayılan ayar: All (Tümü).</p>
<b>Intel SpeedStep</b>	Intel SpeedStep özelliğini etkinleştirmenizi veya devre dışı bırakmanızı sağlar. Varsayılan Ayar: Enable SpeedStep (SpeedStep'i Etkinleştir)
<b>C States Control</b>	İlave işlemci uyku durumlarını etkinleştirmenizi veya devre dışı bırakmanızı sağlar. Varsayılan Ayar: C seçeneği durumları etkindir.
<b>Intel TurboBoost</b>	İşlemcinin Intel TurboBoost modunu etkinleştirmenizi veya devre dışı bırakmanızı sağlar. Varsayılan Ayar: Enable TurboBoost (Intel TurboBoost'u Etkinleştir)
<b>Hyper-Thread Control</b>	İşlemcinin HyperThreading özelliğini etkinleştirmenizi veya devre dışı bırakmanızı sağlar. Varsayılan Ayar: Enabled (Etkin)

Tablo 8. Power Management (Güç Yönetimi)

Seenek	Aıklama
<b>AC Behavior</b>	AC adaptörü bağlıyken, bilgisayarın otomatik olarak açılmasını etkinleştirmenizi veya devre dışı bırakmanızı sağlar. Varsayılan Ayar: Wake on AC (AC'de Uyandır) seçili değildir.
<b>Auto On Time</b>	Bilgisayarın otomatik olarak açılma saatini ayarlamanızı sağlar. Seçenekler şunlardır: <ul style="list-style-type: none"> <li>• Disabled (Devre dışı) (<b>Varsayılan</b>)</li> <li>• Every Day (Her Gün)</li> <li>• Weekdays (Hafta İi)</li> <li>• Select Days (Günleri Seç)</li> </ul>
<b>USB Wake Support</b>	USB aygıtlarının sistemi Bekleme durumundan uyandırmasını etkinleştirmenizi sağlar. <p> <b>NOT:</b> Bu özellik yalnızca AA güç adaptörü bağlıyken çalışır. AA güç adaptörü Bekleme sırasında çıkarılırsa, sistem kurulumu pil gücünü korumak için tüm USB bağlantı noktalarındaki gücü keser..</p> <ul style="list-style-type: none"> <li>• USB Wake Support (USB Uyandırma Desteğini) Etkinleştir</li> </ul>
<b>Wireless Radio Control</b>	Fiziksel bağlantıya bağlı kalmaksızın otomatik olarak kabloludan kablosuz ağlara geçen özelliği etkinleştirmenizi veya devre dışı bırakmanızı sağlar. <ul style="list-style-type: none"> <li>• Control WLAN Radio (WLAN Radyoyu Denetle)</li> <li>• Control WWAN Radio (WWAN Radyoyu Denetle)</li> </ul>
<b>Wake on LAN/WLAN</b>	Bir LAN sinyaliyle tetiklendiğinde bilgisayarı Kapalı durumundan açacak olan özelliği etkinleştirmenizi veya devre dışı bırakmanızı sağlar. <ul style="list-style-type: none"> <li>• Disabled (Devre Dışı): Bu seçenek, varsayılan olarak etkindir.</li> <li>• LAN Only (Sadece LAN)</li> <li>• WLAN Only (Sadece WLAN)</li> <li>• LAN or WLAN (LAN veya WLAN)</li> </ul>

Seenek	Aıklama
	<ul style="list-style-type: none"> <li>LAN with PXE Boot (PXE Boot ile LAN)</li> </ul>
<b>Block Sleep</b>	<p>Bu seenek, İřletim Sistemi ortamında uyku (S3 durumu) moduna girmeyi engellemeinizi saęlar.</p> <p>Block Sleep (S3 state) (Uyku Engelleme (S3 durumu)) - Bu seenek varsayılan olarak devre dıřıdır.</p>
<b>Peak Shift</b>	<p>Bu seenek, gn iinde en ok g ekilen zamanlarda AC g tketimini asgariye indirmenizi saęlar. Bu seeneęi etkinleřtirdikten sonra, AC devrede olsa bile sisteminiz sadece pil ile alıřır.</p>
<b>Advanced Battery Charge Configuration</b>	<p>Bu seenek, pil mrn en st dzeye ıkarmanızı saęlar. Bu seeneęi etkinleřtirdięinizde, sisteminiz pil mrn iyileřtirmek iin alıřma dıřı saatlerde standart řarj algoritması ve dięer teknikleri kullanır.</p> <p>Disabled (Devre dıřı) (Varsayılan)</p>
<b>Primary Battery Charge Configuration</b>	<p>Pil řarj modunu semenizi saęlar. Seenekler řunlardır:</p> <ul style="list-style-type: none"> <li>Adaptive (Uyarlanabilir)</li> <li>Standard (Standart)</li> <li>ExpressCharge: Bu seenek, varsayılan olarak etkindir.</li> <li>Primarily AC use (ncelikli AC kullanımı)</li> <li>Custom (zel)</li> </ul> <p>zel řarj seeneęinin seilmesi durumunda zel řarj Bařlangı ve zel řarj Bitiř ęelerini de yapılandırabilirsiniz.</p> <p> <b>NOT:</b> Tm piller iin tm řarj modları mevcut olmayabilir. Bu seeneęi etkinleřtirmek iin, <b>Advanced Battery Charge Configuration</b> (Geliřmiř pil řarjı yapılandırması) seeneęini devre dıřı bırakın.</p>
<b>Intel Smart Connect Technology</b>	<p>Bu seenek etkinleřtirilirse, sistem uyku durumundayken yakındaki kablosuz baęlantıları periyodik olarak algılar. Sistem uyku moduna girdięinde, aık olan e-posta veya dięer sosyal medya uygulamalarını senkronize etmek iin bu seeneęi kullanabilirsiniz.</p>

Tablo 9. POST Behavior

Seenek	Aıklama
<b>Adapter Warnings</b>	<p>Bazı g adaptrlerini kullandıęınızda, sistem kurulum (BIOS) uyarı iletilerini etkinleřtirmenizi veya devre dıřı bırakmanızı saęlar.</p> <p>Varsayılan Ayar: Enable Adapter Warnings (Adaptr Uyarılarını Etkinleřtir)</p>
<b>Keypad (Embedded)</b>	<p>Dahili klavyede yerleřik tuř takımını etkinleřtirmek iin iki yntemden birini semenizi saęlar.</p> <ul style="list-style-type: none"> <li>Sadece Fn (Fonksiyon) Tuřu: Bu seenek, varsayılan olarak etkindir.</li> <li>Numlock İle</li> </ul> <p> <b>NOT:</b> Klavye (Tmleřik) seeneęi Latitude E5540'ta desteklenmez</p>

Seenek	Aıklama
<b>Mouse/Touchpad</b>	Sistemin fare ve dokunmatik yzey girdilerini nasıl uygulayacađını belirlemenizi sađlar. Seenekler Őunlardır: <ul style="list-style-type: none"> <li>• Serial Mouse (Seri Fare)</li> <li>• PS2 Mouse (PS2 Fare)</li> <li>• Dokunmatik Ekran/PS-2 Fare: Bu seenek, varsayılan olarak etkindir.</li> </ul>
<b>Numlock Enable</b>	Bilgisayar nykleme yaptığında, Numlock seeneđini etkinleŐtirmenizi sađlar. Enable Network (Ađı EtkinleŐtir) (varsayılan)
<b>Fn Key Emulation</b>	<Fn> zelliđini simle etmek iin <Scroll Lock> tuŐunun kullanıldıđı seeneđi belirlemenizi sađlar. Enable Fn Key Emulation (Fn TuŐ Emlasyonunu EtkinleŐtir) (varsayılan)
<b>Fn Lock Options</b>	Kısayol tuŐu <Fn> +<Esc>'nin, f F1–F12'nin birincil davranıŐını standart ve ikincil iŐlevler arasında deđiŐtirmenize olanak tanır. Bu seenekler: <ul style="list-style-type: none"> <li>• Fn Lock</li> <li>• Lock Mode Enabled/Standard(varsayılan) (Kilit Modu EtkinleŐtirildi/Standart)</li> <li>• Lock Mode Disabled/Secondary (Kilit Modu Geersiz Kılındı/İkincil)</li> </ul>
<b>Mebx Hotkey</b>	MEBx Hotkey iŐlevinin sistem n ykleme yaptığında etkinleŐip etkinleŐmeyeceđini belirlemenizi sađlar. Enable MEBx Hotkey (MEBx Hotkey'i EtkinleŐtir) (Varsayılan Ayar)
<b>Fastboot</b>	Bazı uyumluluk adımlarını atlayarak nykleme iŐlemini hızlandırmanızı sađlar. Seenekler Őunlardır: <ul style="list-style-type: none"> <li>• Minimal (Minimum)</li> <li>• Thorough (Kapsamlı) (varsayılan)</li> <li>• Auto</li> </ul>
<b>Extended BIOS POST Time</b>	Ek bir nykleme gecikmesi oluŐturmanıza olanak tanır. Seenekler: 0 saniye, 5 saniye (varsayılan), ve 10 saniye

Tablo 10. SanallaŐtırma Desteđi

Seenek	Aıklama
<b>Virtualization</b>	Intel Virtualization Teknolojisini etkinleŐtirmenizi veya devre dıŐı bırakmanızı sađlar. Enable Intel Virtualization Technology (Intel SanallaŐtırma Teknolojisini EtkinleŐtir) (Varsayılan)
<b>VT for Direct I/O</b>	Virtual Machine Monitor'un (VMM), dođrudan G/ iin Intel® Virtualization teknolojisi tarafından sunulan ek donanım yeteneklerini kullanmasını etkinleŐtirir ya da devre dıŐı bırakır. Enable Intel VT for Direct I/O (Dođrudan G/ iin Intel VT'yi EtkinleŐtir) — varsayılan olarak etkin.

Seenek	Aıklama
<b>Trusted Execution</b>	Bu seenek bir Measured Virtual Machine Monitor'un (Ölülmüş Sanal Makine Monitörü) (MVMM) Intel Trusted Execution (Intel Güvenilir Yürütme) teknolojisi tarafından sağlanan ilave donanım özelliklerini kullanıp kullanamayacağını belirler. Bu özelliğın kullanılması için TPM sanallaştırma teknolojisi ve doğrudan G/Ç için Sanallaştırma Teknolojisi etkinleştirilmelidir. Güvenilir Yürütme — varsayılan olarak devre dışı.

Tablo 11. Kablosuz

Seenek	Aıklama
<b>Wireless Switch</b>	Kablosuz düğme ile denetlenebilecek kablosuz cihazları semenizi sağlar. Seenekler şunlardır: <ul style="list-style-type: none"> <li>• WWAN</li> <li>• WLAN</li> <li>• WiGig</li> <li>• Bluetooth</li> </ul> Tüm seenekler varsayılan olarak etkindir.
<b>Wireless Device Enable</b>	Dahili kablosuz aygıtları etkinleştirmenizi veya devre dışı bırakmanızı sağlar. <ul style="list-style-type: none"> <li>• WWAN</li> <li>• WLAN/WiGig</li> <li>• Bluetooth</li> </ul> Tüm seenekler varsayılan olarak etkindir.

Tablo 12. Bakım



Seenek	Aıklama
<b>Service Tag</b>	Bilgisayarınızın Service Tag'ını (Servis Etiketı) gösterir.
<b>Asset Tag</b>	Önceden bir demirbaş etiketi belirlenmemişse, bir sistem demirbaş etiketi oluşturmamızı sağlar. Bu seenek varsayılan olarak ayarlanmamıştır.

Tablo 13. Sistem Günlükleri

Seenek	Aıklama
<b>BIOS Events</b>	Sistem Kurulumu (BIOS) POST olaylarını görüntülemenizi ve silmenizi sağlar.
<b>Thermal Events</b>	Sistem Kurulumu (Termal) olaylarını görüntülemenizi ve silmenizi sağlar.
<b>Power Events</b>	Sistem Kurulumu (Güç) olaylarını görüntülemenizi ve silmenizi sağlar.

## BIOS'u Güncelleştirme

BIOS'unuzu (sistem kurulumu), sistem kartını değiştirdiğinizde veya güncelleştirme kullanılabilir olduğunda güncelleniz önerilir. Dizüstü bilgisayarlar için, bilgisayar pilinizin tamamen dolu olduğundan ve bir prize takılı olduğundan emin olun

1. Bilgisayarı yeniden başlatın.
2. [dell.com/support](https://dell.com/support) adresine gidin.
3. **Service Tag** (Servis Etiketi) veya **Express Service Code** (Express Servis Kodu) bilgilerinizi girip **Submit** (Gönder) düğmesine tıklayın.
  -  **NOT:** Servis Etiketini bulmak için, **Etiketim Nerede?** ögesine tıklayın.
  -  **NOT:** Servis Etiketinizi bulamıyorsanız, **Ürünümü Algıla** ögesine tıklayın. Ekrandaki talimatlarla devam edin.
4. Servis Etiketini bulamazsanız, bilgisayarınızın **Ürün Kategorisi**'ne tıklayın.
5. Listedeki **Ürün Türü'nü** seçin.
6. Bilgisayar modelinizi seçtiğinizde, bilgisayarınızın **Ürün Destek** sayfası görüntülenir.
7. **Sürücülerini AI** ögesine ve **Tüm Sürücülerini Görüntüle** ögesine tıklayın.  
Sürücüler ve İndirilenler sayfası açılır.
8. Sürücüler ve İndirmeler ekranında, **İşletim Sistemi** açılan listesinden **BIOS'u seçin**.
9. En son BIOS dosyasını belirleyip **Dosyayı İndir** düğmesine tıklayın.  
Bir güncellemeye ihtiyacı olan sürücülerini de analiz edebilirsiniz. Ürününüzde bunu yapmak için, **Güncellemeler için Sistemi Analiz Et** ögesine tıklayın ve ekrandaki talimatları takip edin.
10. **Lütfen aşağıdaki pencereden indirme yönteminizi seçin** kısmından tercih ettiğiniz indirme yöntemini seçin; **Dosyayı İndir** ögesine tıklayın.  
Ardından **Dosya İndirme** penceresi açılır.
11. Dosyayı bilgisayarınıza kaydetmek için **Kaydet**'i tıklayın.
12. Bilgisayarınıza güncelleştirilmiş BIOS ayarlarını kurmak için **Çalıştır**'a tıklayın.  
Ekrandaki yönergeleri izleyin.

## Sistem ve Kurulum Parolası

Bilgisayarınızı güvenceye almak için bir sistem parolası ve bir kurulum parolası oluşturabilirsiniz.

Parola Türü	Açıklama
<b>System Password</b> (Sistem Parolası)	Sisteminize oturum açmak için girmeniz gereken paroladır.
<b>Setup password</b> (Kurulum parolası)	Bilgisayarınızın BIOS ayarlarına erişmek ve burada değişiklikler yapmak için girmeniz gereken paroladır.



**DİKKAT:** Parola özellikleri, bilgisayarınızdaki veriler için temel bir güvenlik seviyesi sağlar.




**DİKKAT:** Kilitli değilse veya sahipsiz bırakılmışsa, bilgisayarınızdaki verilere herkes erişebilir.



**NOT:** Bilgisayarınız, sistem ve kurulum parolası devre dışı halde teslim edilir.

## Bir Sistem Parolası ve Kurulum Parolası Atama

Ancak, **Password Status** (Şifre Durumu) **Unlocked** (Kilitli Değil) ise, yeni bir **System Password** (Sistem Parolası) ve/veya **Setup Password** (Kurulum Parolası) atayabilirsiniz veya mevcut **System Password** (Sistem Parolası) ve/veya **Setup Password** (Kurulum Şifresi) ögesini değiştirebilirsiniz. Parola Durumu **Locked** (Kilitli) ise, Sistem Parolasını değiştiremezsiniz.

 **NOT:** Parola anahtarı ayarı devre dışıysa, mevcut Sistem Parolası ve Kurulum Parolası silinir ve bilgisayarda oturum açmak için sistem parolasını vermeniz gerekmez.

Sistem kurulumuna girmek için, gücü açtıktan veya yeniden başlattıktan hemen sonra <F2> tuşuna basın.

1. **System BIOS** (Sistem BIOS'u) veya **System Setup** ekranında, **System Security** (Sistem Güvenliği) ögesini seçip <Enter>'a basın.  
**System Security** (Sistem Güvenliği) ekranı görüntülenir.
2. **System Security** (Sistem Güvenliği) ekranında, **Password Status** (Parola Durumunun) **Unlocked** (Kilitli Değil) olduğunu doğrulayın.
3. **System Password** (Sistem Parolası) ögesini seçin, sistem parolanızı girin ve <Enter> veya <Tab> tuşuna basın.  
Sistem parolasını atamak için şu yönergeleri kullanın:
  - Bir parola en çok 32 karaktere sahip olabilir.
  - Parola 0 ila 9 arasındaki sayıları içerebilir.
  - Yalnızca küçük harfler geçerlidir, büyük harflere izin verilmez.
  - Yalnızca şu özel karakterlere izin verilir: boşluk, ("), (+), (,), (-), (.), (/), (:), (I), (l), (j), (').

Sorulduğunda sistem parolasını tekrar girin.

4. Önceden girmiş olduğunuz sistem parolasını girin ve **OK** (Tamam) tuşuna basın.
5. **Setup Password** (Kurulum Parolası) ögesini seçin, sistem parolanızı girin ve <Enter> veya <Tab> tuşuna basın.  
Bir mesaj kurulum parolasını yeniden girmenizi ister.
6. Önceden girmiş olduğunuz sistem parolasını girin ve **OK** (Tamam) tuşuna basın.
7. <Esc> tuşuna bastığınızda, bir mesaj görüntülenerek değişiklikleri kaydetmenizi sağlar.
8. Değişiklikleri kaydetmek için <Y> tuşuna basın.  
Bilgisayar yeniden başlatılır.

## Mevcut Bir Sistem Ve/Veya Kurulum Parolasını Silme Veya Değiştirme

Mevcut Sistem ve/veya Kurulum parolasını silmeye veya değiştirmeye çalışmadan önce, **Password Status'un** (Parola Durumu) **Unlocked** (Kilitli değil) olduğundan emin olun (System Setup'da). **Password Status** (Parola Durumu) **Locked** (Kilitli) ise mevcut Sistem veya Kurulum parolasını silemezsiniz veya değiştiremezsiniz.  
Sistem Kurulumuna girmek için, gücü açtıktan veya yeniden başlattıktan hemen sonra <F2> tuşuna basın.

1. **System BIOS** (Sistem BIOS'u) veya **System Setup** ekranında, **System Security** (Sistem Güvenliği) ögesini seçip <Enter>'a basın.  
**System Security** (Sistem Güvenliği) ekranı görüntülenir.
2. **System Security** (Sistem Güvenliği) ekranında, **Password Status** (Parola Durumunun) **Unlocked** (Kilitli Değil) olduğunu doğrulayın.
3. **System Password** (Sistem Parolası) ögesini seçin, mevcut sistem parolasını değiştirin veya silin ve <Enter> veya <Tab> tuşuna basın.
4. **System Password** (Sistem Parolası) ögesini seçin, mevcut sistem parolasını değiştirin veya silin ve <Enter> veya <Tab> tuşuna basın.



**NOT:** Sistem ve/veya Kurulum parolasını deęiřtirirseniz, istendięinde yeni parolayı tekrar girin. Sistem ve/veya Kurulum parolasını silerseniz, sorulduęunda silme iřlemine doęrulayın.

5. <Esc> tuřuna bastıęınızda, bir mesaj grntlenerek deęiřiklikleri kaydetmenizi saęlar.
6. Deęiřiklikleri kaydetmek ve Sistem Kurulumundan ıkmak iin <Y> tuřuna basın.  
Bilgisayar yeniden bařlatılır.

# Tanılamalar

Bilgisayarınızla ilgili bir sorunla karşılaşırsanız, teknik yardım için Dell'e başvurmadan önce ePSA tanılamalarını çalıştırın. Tanılamanın amacı sisteminizin donanımını ek donanım gerekmeden veya veri kaybı riski olmaksızın sınamaktır. Sorunu kendiniz çözemiyorsanız, servis ve destek personeli sorunu çözenize yardımcı olmak için tanılama sonuçlarını kullanabilir.

## Gelişmiş Yükleme Öncesi Sistem Değerlendirmesi (ePSA) Tanılamaları

ePSA tanılamaları (ayrıca sistem tanılamaları olarak bilinir) donanımınızın eksiksiz kontrolünü gerçekleştirir. ePSA, BIOS'a dahildir ve BIOS tarafından dahili olarak başlatılır. Tümleşik sistem tanılması belirli cihazlar veya cihaz grupları için aşağıdakileri yapmanızı sağlayan bir dizi seçenek sunar:

- Sınamaları otomatik olarak veya etkileşimli modda çalıştırma
- Sınamaları tekrarlama
- Sınama sonuçlarını görüntüleme veya kaydetme
- Başarısız aygıt(lar) hakkında ekstra bilgi sağlamak için ek sınama seçeneklerini ortaya koymak üzere kapsamlı sınamalar çalıştırma
- Sınamaların başarılı bir şekilde tamamlandığını bildiren durum mesajlarını görüntüleme
- Sınama sırasında karşılaşılan sorunlar hakkında size bilgi veren hata mesajlarını görüntüleme







**DİKKAT:** Yalnızca sisteminizi sınamak için sistem tanılamayı kullanın. Bu programı diğer sistemlerle kullanmak geçersiz sonuçlara veya hata mesajlarına neden olabilir.



**NOT:** Belirli aygıtlara ait bazı sınamalar kullanıcı etkileşimi gerektirir. Tanılama testleri gerçekleştirilirken her zaman bilgisayar terminalinde bulunduğunuzdan emin olun.

1. Bilgisayarınızı açın.
2. Bilgisayar önyüklemeye yaparken, Dell logosu görüntülendiğinde <F12> tuşuna basın.
3. Önyükleme menüsü ekranından **Diagnostics** (Tanılama) seçeneğini belirleyin.  
**Gelişmiş Ön Yükleme Sistemi Değerlendirme** penceresi, bilgisayarda algılanan tüm aygıtları listeleyerek görüntülenir. Tanılama, algılanan tüm aygıtlarda sınamalar yürütmeye başlar.
4. Belirli bir aygıtta tanılama testi gerçekleştirmek isterseniz, tanılama testini durdurmak için <Esc> tuşuna ve **Evet**'e basın.
5. Sol bölmeden aygıtı seçin ve **Run Tests** (Testleri Çalıştır) ögesine tıklayın.
6. Bir sorun halinde hata kodları görüntülenir.  
Hata kodunu not edip Dell'e başvurun.

## Aygıt Durum Işıkları



Simge	Açıklama
	Bilgisayarı açtığınızda yanar ve bilgisayar güç yönetimi moduna geçtiğinde yanıp söner.
	Bilgisayar veri okur veya yazarken yanar.
	Pilin şarj durumunu göstermek için sabit biçimde yanar veya yanıp söner.
	Kablosuz ağ etkinleştirildiğinde yanar.

## Pil Durum Işıkları

Bilgisayar bir elektrik prizine bağlıysa, pil durum ışığı aşağıdaki gibi yanar:

<b>Sırayla yanıp sönen sarı veya yeşil ışık</b>	Kimliği doğrulanmamış veya desteklenmeyen, Dell AC adaptör dışında bir adaptör dizüstünüze takılmış.
<b>Sabit duran yeşil ışıkla sırayla yanıp sönen sarı ışık</b>	AC adaptör varken geçici pil arızası.
<b>Sürekli yanıp sönen sarı ışık</b>	AC adaptör varken kalıcı pil arızası.
<b>Işık kapalı</b>	AC adaptör varken pil tam şarj modunda.
<b>Yeşil ışık açık</b>	AC adaptör varken pil şarj modunda.

## Özellikler

 **NOT:** Seçenekler bölgeye göre farklılık gösterebilir. Bilgisayarınızın yapılandırmasına ilişkin daha fazla bilgi için, Başlat'a tıklayın  (**Başlat simgesi**) → **Yardım ve Destek** öğelerine tıklayıp, bilgisayarınız hakkındaki bilgileri görüntüleme seçeneğini belirleyin.

**Tablo 14. Sistem Bilgisi**

Özellik	Teknik Özellik
Yonga seti	Intel Mobile Express Serisi 6 yonga seti
DRAM veriyolu genişliği	64 bit
Flash EPROM	SPI 32 Mbit
PCIe Gen1 veriyolu	100 MHz

**Tablo 15. İşlemci**

Özellik	Teknik Özellik
Türler	<ul style="list-style-type: none"> <li>Intel Core i3 serisi</li> <li>Intel Core i5 serisi</li> <li>Intel Core i7 serisi</li> </ul>
L3 önbellek	4 MB'a kadar
Harici veriyolu frekansı	1600 MHz

**Tablo 16. Bellek**

Özellik	Teknik Özellik
Bellek konektörü	iki SODIMM yuvası
Bellek kapasitesi	4 GB veya 8 GB
Bellek türü	DDR3 SDRAM 1600 Mhz
Minimum bellek	4 GB
Maksimum bellek	16 GB

**Tablo 17. Audio**

Özellik	Teknik Özellik
Tür	dört kanallı yüksek tanımlı ses
Denetleyici	Realtek ALC3226
Stereo dönüşüm	24 bit (analog ile dijital ve dijital ile analog arası)

Özellik	Teknik Özellik
Arayüz:	
Dahili	HD ses
Harici	mikrofon girişi/stereo kulaklıklar/harici hoparlör konnektörü
Hoparlörler	bir mono hoparlör
Dahili hoparlör yükselticisi	2W (RMS)
Ses seviyesi denetimleri	Ses Artır/Ses Azalt düğmeleri

**⚠ DİKKAT:** Kulaklıklardan gelen aşırı ses basıncı işitme hasarına veya kaybına neden olabilir. Ses kontrolü ayarının yanında ekolayzer ayarlarının orta konuma haricinde konumlara ayarlanması kulaklığın çıkış voltajında ve dolayısıyla ses basınç seviyesinde artışa neden olur. Üreticinin belirttikleri haricinde kulaklık çıkışı etkileyen faktörlerin (ör., işletim sistemi, ekolayzer yazılımı, belleğim, sürücü, vb.) kullanımı kulaklık çıkış voltajını ve ses basıncı seviyesini artırır. Üreticinin belirttiği dışında kulaklıkların kullanımı daha yüksek ses basıncı seviyesine neden olabilir.

**Tablo 18. Video**

Özellik	Teknik Özellik
Tür	sistem kartında tümleşik
Denetleyici	
UMA	
Intel Core i3/i5	Intel HD Graphics 4400
Intel Core i7	Intel HD Graphics 5000
Ayrık (Opsiyonel)	Nvidia GeForce (N14M-GE) Bağımsız Ekran Kartı, 2 GB Ekran kartı

**Tablo 19. İletişim**

Özellik	Teknik Özellik
Ağ adaptörü	10/100/1000 MB/s Ethernet (RJ-45)
Kablosuz	WLAN Bluetooth 4.0 ile WWAN

**Tablo 20. Bağlantı Noktaları ve Konektörler**

Özellik	Teknik Özellik
Ses (isteğe bağlı)	bir mikrofon/stereo kulaklık/hoparlör konnektörü
Video	<ul style="list-style-type: none"> <li>bir adet 15 pimli VGA konnektörü</li> <li>bir adet 19 pimli HDMI konnektör</li> </ul>
Ağ adaptörü	bir RJ-45 konnektörü (ikinci opsiyonel)
USB 2.0	iki 4 pimli USB 2.0 uyumlu konnektör
USB 3.0	<ul style="list-style-type: none"> <li>bir adet 9 pimli USB 3.0 uyumlu konnektör</li> </ul>

Özellik	Teknik Özellik
Bellek kartı okuyucu	• PowerShare özellikli bir adet 9 pimli USB 3.0 uyumlu konnektör bir adet SD kart okuyucu
Genişletme kartı	• bir adet ExpressCard okuyucu • opsiyonel PCMCIA okuyucu (ExpressCard okuyucunu yerini alır)
Seri	bir adet DB9 seri konnektörü (ikinci opsiyonel)
Yerleştirme bağlantı noktası	bir
Abone Kimlik Modülü (SIM) bağlantı noktası	bir adet güvenlik özellikli micro-SIM yuvası

**Tablo 21. Ekran**

Özellik	Teknik Özellik
Tür	WLED ekranı
Boyut	14,0 inç
Boyutlar:	
Yükseklik	190 mm (7,48 inç)
Genişlik	323,5 mm (12,59 inç)
Diyagonal	375,2 mm (14,77 inç)
Aktif alan (X/Y)	309,4 mm x 173,95 mm
Maksimum çözünürlük	1366 x 768 piksel
Çalışma açısı	0° (kapalı) ila 180°
Yenileme hızı	60 Hz
Minimum Görüntü açıları:	
Yatay	• HD için +/- 70°
Dikey	• HD için +/- 70°
Piksel aralığı	1875 mm



**Tablo 22. Klavye**

Özellik	Teknik Özellik
Tuş sayısı	84 tuş: ABD İngilizcesi, Tay dili, Kanada Fransızcası, Korece, Rusça, İbranice, Uluslararası İngilizce
Düzen	QWERTY/AZERTY/Kanji

**Tablo 23. Dokunmatik yüzey**

Özellik	Teknik Özellik
Aktif Alan:	
X eksen	99,5 mm
Y eksen	53 mm

**Tablo 24. Pil**

Özellik	Teknik Özellik
Tür	6–hücreli veya 9–hücreli “akıllı” lityum iyon
Boyutlar:	
Yükseklik	21 mm (0,82 inç)
Genişlik	166,9 mm (6,57 inç)
Derinlik	80 mm (3,14 inç)
Ağırlık	6–hücreli : 365,5 g (0,80 lbs) ; 9–hücreli : 520 g (1,14 lbs)
Voltaaj	14,8 VDC
Çalışma ömrü	300 boşalma/şarj döngüsü
Sıcaklık aralığı:	
Çalışma	<ul style="list-style-type: none"><li>• Şarj : 0 °C ila 60 °C (32 °F ila 140 °F)</li><li>• Deşarj : 0 °C ila 70 °C (32 °F ila 158 °F)</li></ul>
Çalışma Dışı	51 °C ila 71 °C (60 °F ila 160 °F)
	 <b>NOT:</b> Pil takımı %100 şarjla yukarıdaki saklama sıcaklıklarına güvenli bir şekilde dayanacak şekildedir.
	 <b>NOT:</b> Pil takımı ayrıca performansında bozulma olmadan –20 °C ila +60 °C saklama sıcaklıklarına dayanabilmektedir.
Düğme pil	3 V CR2032 lityum yassı pil

**Tablo 25. AC Adaptörü**

Tür	65 W/ 90 W
Giriş voltajı	100 VAC – 240 VAC
Giriş akımı (maksimum)	1,5A / 1,7A
Giriş frekansı	50 Hz – 60 Hz
Çıkış gücü	65 W/ 90 W
Çıkış akımı	3,34 A/4,62 A(sürekli)
Dereceli çıkış voltajı	19,5 +/- 1,0 VDC
Sıcaklık aralığı:	

Çalışma	0 °C - 40 °C (32 °F - 104 °F)
Çalışma Dışı	-40 °C - 70 °C (-40 °F - 158 °F)

**Tablo 26. Otomatik-hava Adaptörü**

Tür	90 W
Giriş voltajı	11 VDC ila 16 VDC
Giriş akımı (maksimum)	9,0 A
Çıkış gücü	90 W
Çıkış akımı	4,86 A(sürekli)
Dereceli çıkış voltajı	19,5 +/- 1,0 VDC
Sıcaklık aralığı:	
Çalışma	0 °C - 35 °C (32 °F - 95 °F)


**Tablo 27. Fiziksel**

Özellik	Teknik Özellik
Yükseklik	44 mm (1,73 inç)
Genişlik	347 mm (13,66 inç)
Derinlik	243 mm (9,57 inç)
Ağırlık	6,5 lbs (2,95 kg)

**Tablo 28. Ortamsal**

Özellik	Teknik Özellik
Sıcaklık:	
Çalışma	29 °C ila 63 °C (20 °F ila 140 °F)
Depolama	-51 °C ila 71 °C (-60 °F ila 160 °F)
Bağıl nem (en yüksek):	
Çalışma	%10 - %90 (yoğuşmasız)
Depolama	%5 - %95 (yoğuşmasız)
Yükseklik (en çok):	
Çalışma	-15,24 m ila 4572 (-50 fit ila 15.000 fit)3048 (-50 fit ila 10.000 fit fit)
Çalışma Dışı	'-15,24 m ila 4572 (-50 fit ila 15.000 fit)
Havadan geçen kirletici madde düzeyi	ISA-71.04-1985 ile tanımlanan biçimde G1

## Dell'e Başvurma

 **NOT:** Etkin bir İnternet bağlantınız yoksa, başvuru bilgilerinizi satış faturanızda, irsaliyede, fişte veya Dell ürün kataloğunda bulabilirsiniz.

Dell birden fazla çevrimiçi ve telefon tabanlı destek ve servis seçeneği sunar. Kullanılabilirlik ülkeye ve ürüne göre değişir ve bazı hizmetler bulunduğunuz bölgede olmayabilir. Satış, teknik destek veya müşteri hizmetleri ile ilgili konularda Dell'e başvurmak için:

1. **dell.com/support** adresine gidin.
2. Destek kategorinizi seçin.
3. Sayfanın altındaki **Ülke/Bölge Seçin** açılan menüsünden ülkenizi veya bölgenizi doğrulayın.
4. Gereksiniminize uygun hizmet veya destek bağlantısını seçin.